

DEMANDEURS D'EMPLOI INSCRITS À PÔLE EMPLOI EN BOURGOGNE - FRANCHE-COMTÉ EN OCTOBRE 2016

La Direccte et la Direction régionale de Pôle emploi publient aujourd'hui les statistiques relatives aux demandeurs d'emploi inscrits à Pôle emploi fin octobre 2016 en Bourgogne - Franche-Comté.

Ces données sont constituées à partir des fichiers de gestion de Pôle emploi (voir [documentation](#)). La notion de demandeurs d'emploi inscrits à Pôle emploi est différente de celle de chômeurs au sens du Bureau international du travail (BIT) mesurée chaque trimestre, au niveau national, par l'enquête Emploi de l'Insee.

Une [documentation](#) fournit des éléments d'aide à l'interprétation des séries mensuelles sur les demandeurs d'emploi.

Fin octobre 2016, en Bourgogne - Franche-Comté, le nombre de demandeurs d'emploi tenus de rechercher un emploi et sans activité (catégorie A) s'établit à 129 690. Ce nombre diminue de 3,8 % sur trois mois (soit -5 180 personnes) ; il recule de 1,7 % sur un mois et de 5,6 % sur un an. En France métropolitaine, ce nombre baisse de 0,8 % sur trois mois (-0,3 % sur un mois et -2,8 % sur un an).

En Bourgogne - Franche-Comté, sur trois mois, le nombre de demandeurs d'emploi en catégorie A diminue de 8,6 % pour les moins de 25 ans (-4,0 % sur un mois et -12,3 % sur un an), de 4,1 % pour ceux âgés de 25 à 49 ans (-1,7 % sur un mois et -6,1 % sur un an) et de 0,4 % pour ceux âgés de 50 ans ou plus (-0,4 % sur un mois et -0,6 % sur un an). Les évolutions du nombre de demandeurs d'emploi en catégorie A se situent entre -6,4 % dans le Jura et -1,1 % dans l'Yonne pour les évolutions sur trois mois. Sur un mois, elles se situent entre -3,7 % en Côte-d'Or et 0,0 % dans le Territoire de Belfort.

Fin octobre 2016, le nombre de demandeurs d'emploi tenus de rechercher un emploi et ayant exercé une activité réduite de 78 heures ou moins dans le mois (catégorie B) est stable sur trois mois et s'établit à 29 820 ; il progresse de 1,3 % sur un mois et de 4,3 % sur un an. Le nombre de demandeurs d'emploi tenus de rechercher un emploi et ayant exercé une activité réduite de plus de 78 heures dans le mois (catégorie C) augmente de 6,5 % sur trois mois et s'établit à 54 750 ; il recule de 0,9 % sur un mois et progresse de 5,7 % sur un an.

Au total, le nombre de demandeurs d'emploi en catégories A, B, C est de 214 260 fin octobre 2016 en Bourgogne - Franche-Comté. Ce nombre diminue de 0,9 % sur trois mois (soit -1 850 personnes) ; il recule de 1,1 % sur un mois et de 1,6 % sur un an. En France métropolitaine, ce nombre augmente de 0,3 % sur trois mois (-0,4 % sur un mois et +0,4 % sur un an).

Sur trois mois, le nombre de demandeurs d'emploi en catégories A, B, C diminue de 4,9 % pour les moins de 25 ans (-3,3 % sur un mois et -8,0 % sur un an), de 0,7 % pour ceux âgés de 25 à 49 ans (-1,0 % sur un mois et -1,7 % sur un an) et progresse de 1,4 % pour ceux âgés de 50 ans ou plus (+0,1 % sur un mois et +2,8 % sur un an).

Les évolutions du nombre de demandeurs d'emploi en catégories A, B, C se situent entre -1,7 % dans le Jura et +0,3 % dans l'Yonne pour les évolutions sur trois mois. Sur un mois, elles se situent entre -1,9 % dans le Jura et -0,4 % dans la Nièvre.

La publication « Demandeurs d'emploi inscrits à Pôle emploi en Bourgogne - Franche-Comté en octobre 2016 » est accessible sur les sites de la Direccte et de la DR Pôle emploi.

La publication « Demandeurs d'emploi inscrits à Pôle emploi en Bourgogne - Franche-Comté en novembre 2016 » paraîtra le lundi 26 décembre 2016 à 18 heures.

DEMANDEURS D'EMPLOI INSCRITS À PÔLE EMPLOI EN BOURGOGNE - FRANCHE-COMTÉ EN OCTOBRE 2016

Fin octobre 2016, en Bourgogne - Franche-Comté, le nombre de demandeurs d'emploi tenus de rechercher un emploi et sans activité (catégorie A) s'établit à 129 690. Ce nombre baisse de 3,8 % sur trois mois (soit -5 180 personnes). Il diminue de 1,7 % sur un mois et de 5,6 % sur un an.

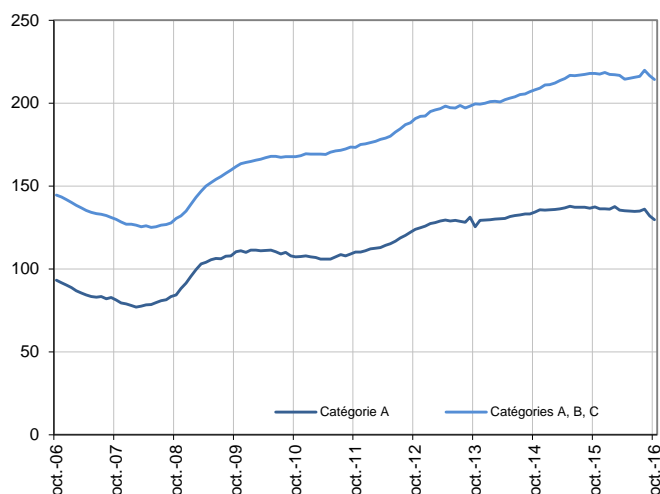
En France métropolitaine, ce nombre baisse de 0,8 % sur trois mois (-0,3 % sur un mois et -2,8 % sur un an).

En Bourgogne - Franche-Comté, le nombre de demandeurs d'emploi tenus de rechercher un emploi, ayant ou non exercé une activité dans le mois (catégories A, B, C) s'établit à 214 260 fin octobre 2016. Ce nombre baisse de 0,9 % sur trois mois (soit -1 850 personnes). Il diminue de 1,1 % sur un mois et de 1,6 % sur un an.

En France métropolitaine, ce nombre augmente de 0,3 % sur trois mois (-0,4 % sur un mois et +0,4 % sur un an).

Demandeurs d'emploi en catégories A et A, B, C en Bourgogne - Franche-Comté

En milliers, données cvs



Source : Pôle emploi-Dares, STMT, traitements DR Pôle emploi-Directe Bourgogne - Franche-Comté.

Demandeurs d'emploi par catégorie

	Effectif			Évolution (en %) sur		
	Octobre 2015	Septembre 2016	Octobre 2016	un mois	trois mois	un an
Bourgogne - Franche-Comté (données cvs)						
Inscrits tenus de rechercher un emploi, sans emploi (catégorie A)	137 440	131 950	129 690	-1,7	-3,8	-5,6
Inscrits tenus de rechercher un emploi, en activité réduite courte (catégorie B)	28 600	29 440	29 820	1,3	0,0	4,3
Inscrits tenus de rechercher un emploi, en activité réduite longue (catégorie C)	51 780	55 220	54 750	-0,9	6,5	5,7
Ensemble des inscrits tenus de rechercher un emploi (catégories A, B, C)	217 820	216 610	214 260	-1,1	-0,9	-1,6
Inscrits non tenus de rechercher un emploi, sans emploi (catégorie D)	12 790	14 230	15 330	7,7	25,0	19,9
Inscrits non tenus de rechercher un emploi, en emploi (catégorie E)	12 370	13 180	13 130	-0,4	2,2	6,1
Ensemble des inscrits (catégories A, B, C, D, E)	242 980	244 020	242 720	-0,5	0,6	-0,1
France métropolitaine (en milliers, données CVS-CJO)						
Inscrits tenus de rechercher un emploi, sans emploi (catégorie A)	3 580,1	3 490,5	3 478,8	-0,3	-0,8	-2,8
Inscrits tenus de rechercher un emploi, en activité réduite courte (catégorie B)	710,9	738,5	728,8	-1,3	-0,9	2,5
Inscrits tenus de rechercher un emploi, en activité réduite longue (catégorie C)	1 148,9	1 251,2	1 253,2	0,2	4,4	9,1
Ensemble des inscrits tenus de rechercher un emploi (catégories A, B, C)	5 439,9	5 480,2	5 460,8	-0,4	0,3	0,4
Inscrits non tenus de rechercher un emploi, sans emploi (catégorie D)	277,9	324,7	324,2	-0,2	5,0	16,7
Inscrits non tenus de rechercher un emploi, en emploi (catégorie E)	412,7	433,9	429,9	-0,9	-0,3	4,2
Ensemble des inscrits (catégories A, B, C, D, E)	6 130,5	6 238,8	6 214,9	-0,4	0,5	1,4

Source : Pôle emploi-Dares, STMT, traitements DR Pôle emploi-Directe Bourgogne - Franche-Comté.

Les évolutions mensuelles peuvent différer de la tendance des séries ; les évolutions sur trois mois sont à privilégier pour obtenir une information sur la tendance.

Une [documentation](#) fournit des éléments d'aide à l'interprétation des séries mensuelles sur les demandeurs d'emploi.

Les données publiées concernent les demandeurs d'emploi inscrits à Pôle emploi. La notion de demandeurs d'emploi est différente de celle de chômeurs au sens du Bureau international du travail (BIT). Au-delà des évolutions du marché du travail, différents facteurs peuvent davantage affecter les données relatives aux demandeurs d'emploi : modifications des règles d'indemnisation ou d'accompagnement des demandeurs d'emploi, changements de procédure, incidents. Un [document](#) présente les principaux changements de procédure et incidents ayant affecté les statistiques de demandeurs d'emploi depuis 2011.

L'ensemble des définitions et concepts figurent dans la [documentation méthodologique](#) en ligne.

DEMANDEURS D'EMPLOI PAR DÉPARTEMENT

Fin octobre 2016, en Bourgogne - Franche-Comté, les évolutions du nombre de demandeurs d'emploi en catégorie A se situent entre -6,4 % dans le Jura et -1,1 % dans l'Yonne pour les évolutions sur trois mois. Sur un mois, elles se situent entre -3,7 % en Côte-d'Or et 0,0 % dans le Territoire de Belfort.

Les évolutions du nombre de demandeurs d'emploi en catégories A, B, C se situent entre -1,7 % dans le Jura et +0,3 % dans l'Yonne pour les évolutions sur trois mois. Sur un mois, elles se situent entre -1,9 % dans le Jura et -0,4 % dans la Nièvre.

Demandeurs d'emploi en catégorie A

	Effectif			Évolution (en %) sur		
	Octobre 2015	Septembre 2016	Octobre 2016	un mois	trois mois	un an
Bourgogne - Franche-Comté (données cvs)	137 440	131 950	129 690	-1,7	-3,8	-5,6
Côte-d'Or	25 740	24 630	23 730	-3,7	-4,0	-7,8
Doubs	27 740	27 130	26 780	-1,3	-4,2	-3,5
Jura	10 750	10 300	10 010	-2,8	-6,4	-6,9
Nièvre	9 640	9 030	8 920	-1,2	-3,3	-7,5
Haute-Saône	11 540	11 310	11 250	-0,5	-2,2	-2,5
Saône-et-Loire	26 300	24 990	24 510	-1,9	-5,2	-6,8
Yonne	17 140	16 450	16 380	-0,4	-1,1	-4,4
Territoire de Belfort	8 590	8 110	8 110	0,0	-3,0	-5,6
France métropolitaine (en milliers, données CVS-CJO)	3 580,1	3 490,5	3 478,8	-0,3	-0,8	-2,8

Source : Pôle emploi-Dares, STMT, traitements DR Pôle emploi-Directe Bourgogne - Franche-Comté.

Demandeurs d'emploi en catégories A, B, C

	Effectif			Évolution (en %) sur		
	Octobre 2015	Septembre 2016	Octobre 2016	un mois	trois mois	un an
Bourgogne - Franche-Comté (données cvs)	217 820	216 610	214 260	-1,1	-0,9	-1,6
Côte-d'Or	41 820	41 100	40 490	-1,5	-1,2	-3,2
Doubs	42 210	42 150	41 630	-1,2	-0,8	-1,4
Jura	17 810	18 080	17 740	-1,9	-1,7	-0,4
Nièvre	14 780	14 360	14 300	-0,4	-1,1	-3,2
Haute-Saône	18 100	18 080	17 980	-0,6	0,1	-0,7
Saône-et-Loire	44 050	43 890	43 410	-1,1	-1,2	-1,5
Yonne	26 580	26 660	26 500	-0,6	0,3	-0,3
Territoire de Belfort	12 470	12 290	12 210	-0,7	-0,9	-2,1
France métropolitaine (en milliers, données CVS-CJO)	5 439,9	5 480,2	5 460,8	-0,4	0,3	0,4

Source : Pôle emploi-Dares, STMT, traitements DR Pôle emploi-Directe Bourgogne - Franche-Comté.

DEMANDEURS D'EMPLOI EN CATÉGORIE A

En Bourgogne - Franche-Comté, sur trois mois, le nombre de demandeurs d'emploi en catégorie A diminue de 4,1 % pour les hommes (-1,9 % sur un mois et -5,7 % sur un an) et de 3,6 % pour les femmes (-1,5 % sur un mois et -5,6 % sur un an).

Sur trois mois, le nombre de demandeurs d'emploi en catégorie A diminue en Bourgogne - Franche-Comté de 8,6 % pour les moins de 25 ans (-4,0 % sur un mois et -12,3 % sur un an), de 4,1 % pour ceux âgés de 25 à 49 ans (-1,7 % sur un mois et -6,1 % sur un an) et de 0,4 % pour ceux âgés de 50 ans ou plus (-0,4 % sur un mois et -0,6 % sur un an).

Demands d'emploi en catégorie A par sexe et âge

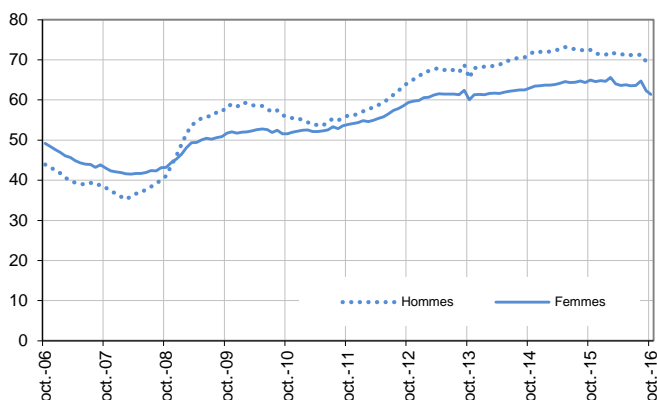
Données cvs

	Effectif			Évolution (en %) sur		
	Octobre 2015	Septembre 2016	Octobre 2016	un mois	trois mois	un an
Hommes	72 450	69 630	68 320	-1,9	-4,1	-5,7
Femmes	64 990	62 320	61 370	-1,5	-3,6	-5,6
Moins de 25 ans	21 930	20 050	19 240	-4,0	-8,6	-12,3
Hommes	11 900	10 820	10 320	-4,6	-9,0	-13,3
Femmes	10 030	9 230	8 920	-3,4	-8,2	-11,1
Entre 25 et 49 ans	79 650	76 110	74 800	-1,7	-4,1	-6,1
Hommes	42 150	40 290	39 540	-1,9	-4,4	-6,2
Femmes	37 500	35 820	35 260	-1,6	-3,8	-6,0
50 ans ou plus	35 860	35 790	35 650	-0,4	-0,4	-0,6
Hommes	18 400	18 520	18 460	-0,3	-0,4	0,3
Femmes	17 460	17 270	17 190	-0,5	-0,3	-1,5
Bourgogne - Franche-Comté	137 440	131 950	129 690	-1,7	-3,8	-5,6

Source : Pôle emploi-Dares, STMT, traitements DR Pôle emploi-Directe Bourgogne - Franche-Comté.

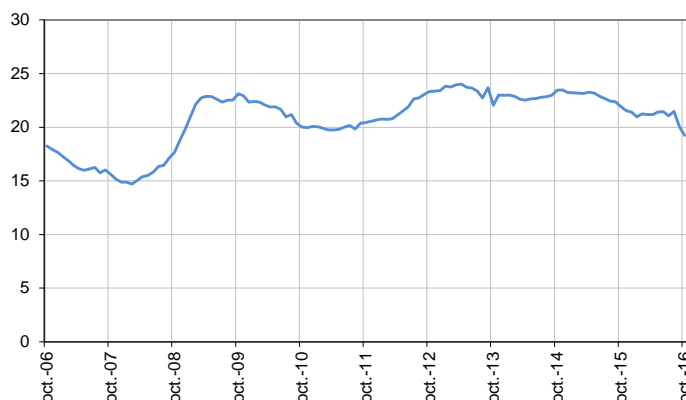
Catégorie A, par sexe

En milliers, données cvs



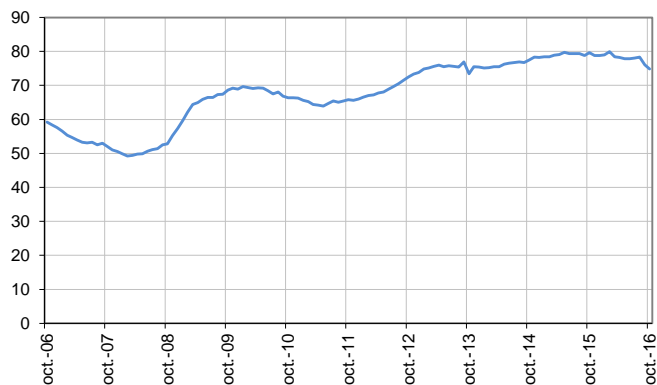
Catégorie A, moins de 25 ans

En milliers, données cvs



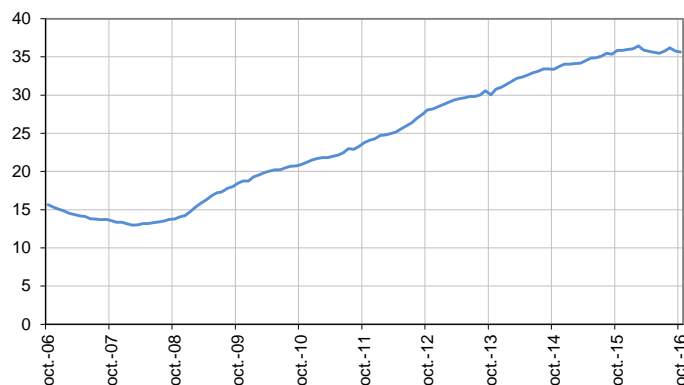
Catégorie A, entre 25 et 49 ans

En milliers, données cvs



Catégorie A, 50 ans ou plus

En milliers, données cvs



Source : Pôle emploi-Dares, STMT, traitements DR Pôle emploi-Directe Bourgogne - Franche-Comté.

DEMANDEURS D'EMPLOI EN CATÉGORIES A, B, C

En Bourgogne - Franche-Comté, sur trois mois, le nombre de demandeurs d'emploi en catégories A, B, C diminue de 0,9 % pour les hommes (-1,2 % sur un mois et -2,5 % sur un an) et de 0,8 % pour les femmes (-0,9 % sur un mois et -0,8 % sur un an).

Sur trois mois, le nombre de demandeurs d'emploi en catégories A, B, C diminue en Bourgogne - Franche-Comté de 4,9 % pour les moins de 25 ans (-3,3 % sur un mois et -8,0 % sur un an), de 0,7 % pour ceux âgés de 25 à 49 ans (-1,0 % sur un mois et -1,7 % sur un an) et progresse de 1,4 % pour ceux âgés de 50 ans ou plus (+0,1 % sur un mois et +2,8 % sur un an).

Demands d'emploi en catégories A, B, C par sexe et âge

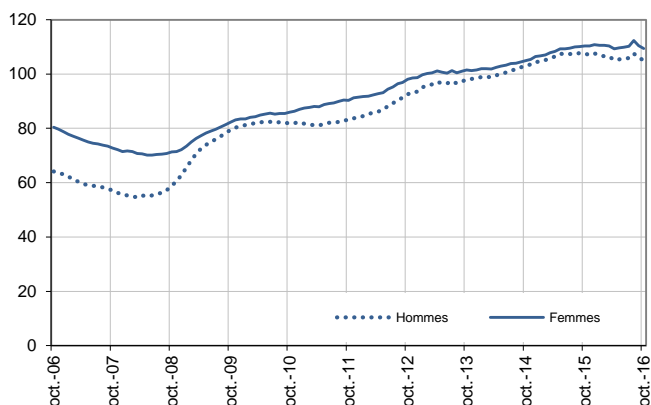
Données cvs

	Effectif			Évolution (en %) sur		
	Octobre 2015	Septembre 2016	Octobre 2016	un mois	trois mois	un an
Hommes	107 530	106 200	104 890	-1,2	-0,9	-2,5
Femmes	110 290	110 410	109 370	-0,9	-0,8	-0,8
Moins de 25 ans	34 630	32 940	31 860	-3,3	-4,9	-8,0
Hommes	18 110	17 050	16 400	-3,8	-4,9	-9,4
Femmes	16 520	15 890	15 460	-2,7	-5,0	-6,4
Entre 25 et 49 ans	130 620	129 690	128 370	-1,0	-0,7	-1,7
Hommes	65 370	64 430	63 700	-1,1	-0,7	-2,6
Femmes	65 250	65 260	64 670	-0,9	-0,7	-0,9
50 ans ou plus	52 570	53 980	54 030	0,1	1,4	2,8
Hommes	24 050	24 720	24 790	0,3	1,2	3,1
Femmes	28 520	29 260	29 240	-0,1	1,5	2,5
Bourgogne - Franche-Comté	217 820	216 610	214 260	-1,1	-0,9	-1,6

Source : Pôle emploi-Dares, STMT, traitements DR Pôle emploi-Directe Bourgogne - Franche-Comté.

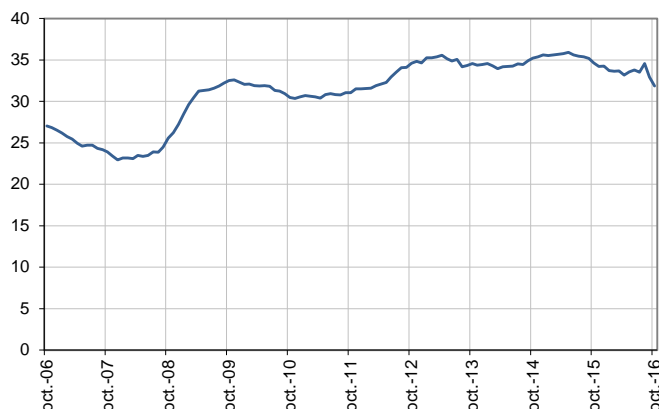
Catégories A, B, C, par sexe

En milliers, données cvs



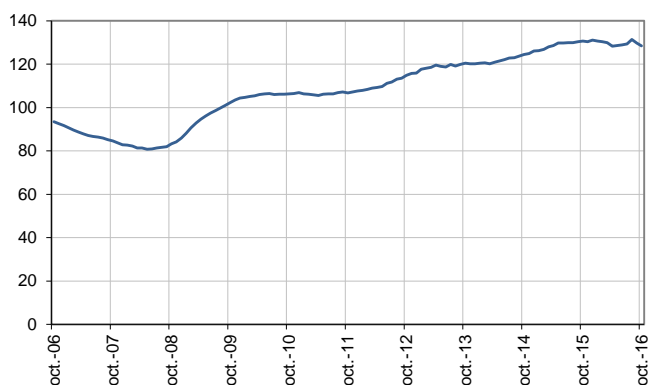
Catégories A, B, C, moins de 25 ans

En milliers, données cvs



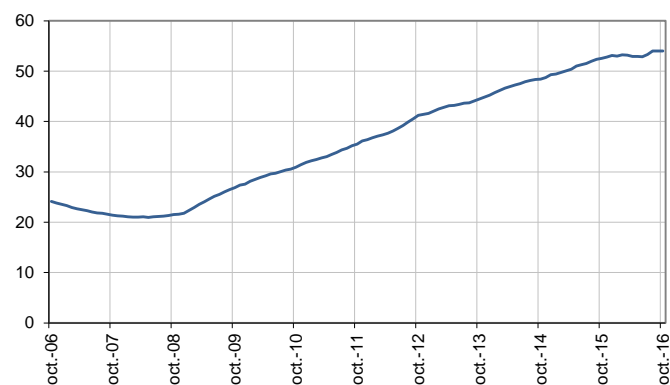
Catégories A, B, C, entre 25 et 49 ans

En milliers, données cvs



Catégories A, B, C, 50 ans ou plus

En milliers, données cvs



Source : Pôle emploi-Dares, STMT, traitements DR Pôle emploi-Directe Bourgogne - Franche-Comté.

ANCIENNETÉ D'INSCRIPTION EN CATÉGORIES A, B, C DES DEMANDEURS D'EMPLOI

En Bourgogne - Franche-Comté, sur trois mois, le nombre de demandeurs d'emploi inscrits en catégories A, B, C depuis un an ou plus diminue de 0,3 % (-0,3 % sur un mois et -3,7 % sur un an) et celui des inscrits depuis moins d'un an diminue de 1,3 % (-1,7 % sur un mois et stable sur un an).

L'ancienneté en catégories A, B, C est mesurée par le nombre de jours où le demandeur d'emploi a été inscrit, de façon continue, en catégories A, B, C. Une sortie d'un jour de ces catégories réinitialise l'ancienneté. D'autres indicateurs, tel que le nombre de personnes inscrites en catégorie A un certain nombre de mois sur une période donnée, peuvent éclairer d'autres dimensions de l'ancienneté ou de la récurrence sur les listes de Pôle emploi dans ces catégories.

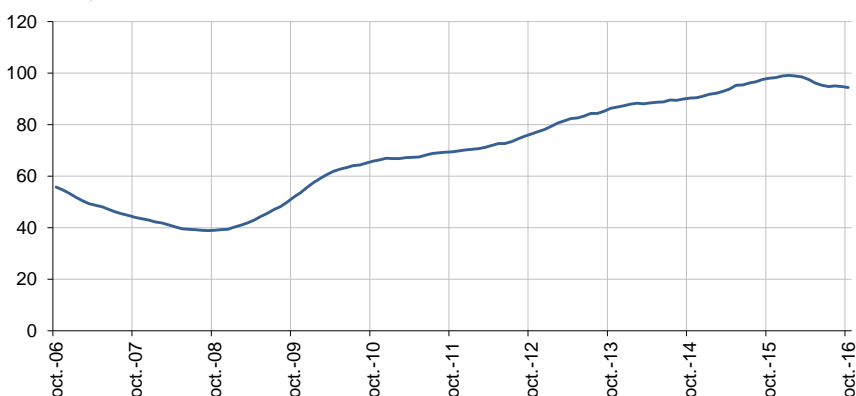
Ancienneté en catégories A, B, C des demandeurs d'emploi

	Effectif			Evolution (en % et point) sur		
	Octobre 2015	Septembre 2016	Octobre 2016	un mois	trois mois	un an
Bourgogne - Franche-Comté (données cvs)						
Demandeurs d'emploi en catégories A, B, C	217 820	216 610	214 260	-1,1	-0,9	-1,6
Inscrits depuis moins de 1 an	119 760	121 880	119 810	-1,7	-1,3	0,0
<i>Moins de 3 mois</i>	44 160	46 600	44 160	-5,2	-11,1	0,0
<i>De 3 mois à moins de 6 mois</i>	31 280	35 070	34 990	-0,2	9,0	11,9
<i>De 6 mois à moins de 12 mois</i>	44 320	40 210	40 660	1,1	2,7	-8,3
Inscrits depuis 1 an ou plus	98 060	94 730	94 450	-0,3	-0,3	-3,7
<i>De 1 an à moins de 2 ans</i>	44 980	42 170	41 840	-0,8	-2,0	-7,0
<i>De 2 ans à moins de 3 ans</i>	20 860	20 760	20 860	0,5	1,8	0,0
<i>3 ans ou plus</i>	32 220	31 800	31 750	-0,2	0,6	-1,5
Part des demandeurs d'emploi inscrits depuis 1 an ou plus (en %)	45,0	43,7	44,1	+0,4 pt	+0,3 pt	-0,9 pt
France métropolitaine (données CVS-CJO)						
Demandeurs d'emploi inscrits depuis 1 an ou plus (en milliers)	2 438,1	2 415,5	2 415,8	0,0	0,2	-0,9
Part des demandeurs d'emploi inscrits depuis 1 an ou plus (en %)	44,8	44,1	44,2	+0,1 pt	-0,1 pt	-0,6 pt

Source : Pôle emploi-Dares, STMT, traitements DR Pôle emploi-Directe Bourgogne - Franche-Comté.

Demandeurs d'emploi inscrits depuis un an ou plus en catégories A, B, C

En milliers, données cvs



Champ : Bourgogne - Franche-Comté.

Source : Pôle emploi-Dares, STMT, traitements DR Pôle emploi-Directe Bourgogne - Franche-Comté.

ENTRÉES ET SORTIES DE CATÉGORIES A, B, C

En Bourgogne - Franche-Comté, le nombre moyen d'entrées en catégories A, B, C sur les trois derniers mois diminue de 5,7 % par rapport aux trois mois précédents (+11,5 % sur un an).

Sur les trois derniers mois, les entrées pour fin de contrat à durée déterminée (-15,2 %), fin de mission d'intérim (-16,0 %), licenciement économique (-4,5 %), autre licenciement (-9,0 %), démission (-8,8 %) et autre cas (-5,1 %) sont en baisse. Les entrées pour première entrée (+19,2 %) et reprise d'activité (+0,8 %) sont en hausse.

En Bourgogne - Franche-Comté, le nombre moyen de sorties de catégories A, B, C sur les trois derniers mois diminue de 4,9 % par rapport aux trois mois précédents (+14,0 % sur un an).

Sur les trois derniers mois, les sorties pour entrée en stage (-14,8 %), arrêt de recherche (-4,9 %), cessation d'inscription pour défaut d'actualisation (-4,2 %), radiation administrative (-4,6 %) et autre cas (-1,9 %) sont en baisse. Les sorties pour reprise d'emploi déclarée (+3,3 %) sont en hausse.

Entrées en catégories A, B, C par motif

	Nombre moyen d'entrées août 2016 - octobre 2016	Répartition des motifs (en %)	Évolution trimestrielle (en %) (a)	Évolution annuelle (en %) (b)
Bourgogne - Franche-Comté (données cvs)				
Fin de contrat à durée déterminée	3 780	17,4	-15,2	-12,1
Fin de mission d'intérim	1 580	7,3	-16,0	8,2
Licenciement économique*	630	2,9	-4,5	12,5
Autre licenciement	1 510	7,0	-9,0	3,4
Démission	620	2,9	-8,8	8,8
Première entrée	1 860	8,6	19,2	64,6
Reprise d'activité	3 790	17,5	0,8	116,6
Autre cas**	7 930	36,5	-5,1	-3,6
Entrées en catégories A, B, C	21 710	100,0	-5,7	11,5
France métropolitaine (en milliers, données CVS-CJO)	550,4		-3,8	10,1

Source : Pôle emploi-Dares, STMT, traitements DR Pôle emploi-Directe Bourgogne - Franche-Comté.

* Y compris les entrées en catégories A, B, C dont le motif renseigné est "fin de CRP-CTP-CSP".

** Y compris les entrées en catégories A, B, C à la suite d'une rupture conventionnelle de CDI.

(a) Évolution de la moyenne des entrées d'août 2016 à octobre 2016 par rapport à la moyenne des entrées de mai 2016 à juillet 2016.

(b) Évolution de la moyenne des entrées d'août 2016 à octobre 2016 par rapport à la moyenne des entrées d'août 2015 à octobre 2015.

Sorties de catégories A, B, C par motif

	Nombre moyen de sorties août 2016 - octobre 2016	Répartition des motifs (en %)	Évolution trimestrielle (en %) (a)	Évolution annuelle (en %) (b)
Bourgogne - Franche-Comté (données cvs)				
Reprise d'emploi déclarée*	4 030	18,3	3,3	6,1
Entrée en stage	3 910	17,7	-14,8	72,2
Arrêt de recherche (maternité, maladie, retraite, ...)	1 730	7,9	-4,9	6,8
<i>Dont maladie</i>	1 070	4,9	4,9	9,2
Cessation d'inscription pour défaut d'actualisation	8 040	36,5	-4,2	0,6
Radiation administrative	2 270	10,3	-4,6	35,1
Autre cas	2 050	9,3	-1,9	4,1
Sorties de catégories A, B, C	22 030	100,0	-4,9	14,0
France métropolitaine (en milliers, données CVS-CJO)	542,1		-2,2	11,7

Source : Pôle emploi-Dares, STMT, traitements DR Pôle emploi-Directe Bourgogne - Franche-Comté.

* Uniquement celles connues de Pôle emploi.

(a) Évolution de la moyenne des sorties d'août 2016 à octobre 2016 par rapport à la moyenne des sorties de mai 2016 à juillet 2016.

(b) Évolution de la moyenne des sorties d'août 2016 à octobre 2016 par rapport à la moyenne des sorties d'août 2015 à octobre 2015.

SOURCE, DÉFINITIONS ET MÉTHODE

Source : la Statistique mensuelle du marché du travail (STMT)

La Statistique mensuelle du marché du travail (STMT) est une source statistique exhaustive issue des fichiers de gestion de Pôle emploi. Elle porte sur tous les demandeurs d'emploi inscrits, entrés ou sortis des listes un mois donné.

La correction des variations saisonnières permet de rendre les évolutions mensuelles pertinentes pour l'analyse conjoncturelle. Les coefficients de correction des variations saisonnières sont estimés une fois par an, sur la période allant de janvier 1996 au dernier mois de décembre. Lorsque ces coefficients sont réestimés, les séries CVS sont révisées, sur tout leur historique. La prochaine campagne d'actualisation des coefficients aura lieu en février 2016.

Une [documentation méthodologique](#) présente plus en détail la STMT.

Le Fichier historique statistique (FHS) est une autre source statistique sur les demandeurs d'emploi issue des fichiers de gestion de Pôle emploi. Elle comporte tous les épisodes d'inscription sur une période de 10 ans. Les statistiques produites à partir de la STMT et du FHS peuvent légèrement différer en raison de différences dans la constitution des deux sources concernant notamment la façon dont sont traités les événements enregistrés avec retard et les sorties de courte durée. Des [séries brutes sur les demandeurs d'emploi issues FHS](#), au niveau national, sont publiées chaque année.

Demandeurs d'emploi : définition et différence avec les chômeurs au sens du BIT

Les demandeurs d'emploi sont des personnes qui sont inscrites à Pôle emploi. Conformément aux recommandations du rapport du Cnis sur la définition d'indicateurs en matière d'emploi, de chômage, de sous-emploi et de précarité de l'emploi (septembre 2008), la Dares et Pôle emploi présentent depuis 2009, à des fins d'analyse statistique les données sur les demandeurs d'emploi inscrits à Pôle emploi selon les catégories suivantes :

- catégorie A : demandeurs d'emploi tenus de rechercher un emploi, sans emploi ;
- catégorie B : demandeurs d'emploi tenus de rechercher un emploi, ayant exercé une activité réduite courte (de 78 heures ou moins dans le mois) ;
- catégorie C : demandeurs d'emploi tenus de rechercher un emploi, ayant exercé une activité réduite longue (de plus de 78 heures au cours du mois) ;
- catégorie D : demandeurs d'emploi non tenus de rechercher un emploi (en raison d'une formation, d'une maladie...) y compris les demandeurs d'emploi en contrat de sécurisation professionnelle (CSP), sans emploi ;
- catégorie E : demandeurs d'emploi non tenus de rechercher un emploi, en emploi (par exemple, bénéficiaires de contrats aidés, créateurs d'entreprise).

Est chômeur au sens du BIT toute personne de 15 ans ou plus qui n'a pas travaillé au moins une heure pendant une semaine de référence, est disponible pour prendre un emploi dans les 15 jours et a recherché activement un emploi dans le mois précédent ou en a trouvé un qui commence dans les trois mois. Le chômage au sens du BIT est mesuré par l'enquête Emploi de l'Insee.

L'inscription à Pôle emploi en catégorie A et le chômage au sens du BIT sont deux réalités proches, mais qui ne se recouvrent pas (voir [documentation](#)).

Interprétation des séries CVS sur les demandeurs d'emploi

Les données STMT étant exhaustives, il n'existe pas, comme pour des données d'enquête, d'incertitude liée à l'échantillonnage. Les variations des séries CVS issues de la STMT peuvent résulter soit de la tendance de moyen terme, principalement liée aux évolutions du marché du travail et à la conjoncture économique, soit de chocs ponctuels, dont les sources peuvent être variées (variations dans la gestion des listes de demandeurs d'emploi par Pôle emploi ou dans les comportements d'inscription, chocs ponctuels du marché du travail, imprécisions dans l'estimation des corrections des variations saisonnières, ...). Parmi ces chocs ponctuels figurent aussi des incidents et changements de procédure dont certains ont pu avoir un impact significatif sur les séries de demandeurs d'emploi. Un [document](#) présente les principaux événements et leurs impacts.

Une [documentation](#) fournit des éléments d'aide à l'interprétation des séries mensuelles sur les demandeurs d'emploi.

Pour en savoir plus

[\[1\] Dares, Pôle emploi \(2016\), « Demandeurs d'emploi inscrits et offres collectées par Pôle emploi en décembre 2015 », Dares Indicateurs n°006, octobre.](#)

[\[2\] Dares, les séries mensuelles régionales, départementales et par zone d'emploi.](#)

DEMANDEURS D'EMPLOI INSCRITS À PÔLE EMPLOI EN CÔTE-D'OR EN OCTOBRE 2016

Fin octobre 2016, en Côte-d'Or, le nombre de demandeurs d'emploi tenus de rechercher un emploi et sans activité (catégorie A) s'établit à 23 730. Ce nombre baisse de 4,0 % sur trois mois (soit -990 personnes) ; il diminue de 3,7 % sur un mois et de 7,8 % sur un an.

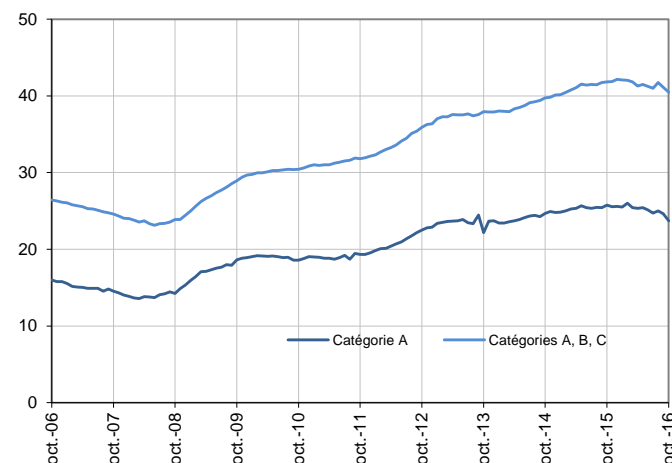
En Bourgogne - Franche-Comté, ce nombre baisse de 3,8 % sur trois mois (-1,7 % sur un mois et -5,6 % sur un an).

En Côte-d'Or, le nombre de demandeurs d'emploi tenus de rechercher un emploi, ayant ou non exercé une activité dans le mois (catégories A, B, C) s'établit à 40 490 fin octobre 2016. Ce nombre baisse de 1,2 % sur trois mois (soit -480 personnes) ; il diminue de 1,5 % sur un mois et de 3,2 % sur un an.

En Bourgogne - Franche-Comté, ce nombre baisse de 0,9 % sur trois mois (-1,1 % sur un mois et -1,6 % sur un an).

Demandeurs d'emploi en catégories A et A, B, C en Côte-d'Or

En milliers, données cvs



Source : Pôle emploi-Dares, STMT, traitements DR Pôle emploi-Directe Bourgogne - Franche-Comté.

Demandeurs d'emploi par catégorie

Données cvs

	Effectif			Évolution (en %) sur		
	Octobre 2015	Septembre 2016	Octobre 2016	un mois	trois mois	un an
Côte-d'Or						
Inscrits tenus de rechercher un emploi, sans emploi (catégorie A)	25 740	24 630	23 730	-3,7	-4,0	-7,8
Inscrits tenus de rechercher un emploi, en activité réduite courte (catégorie B)	5 750	5 920	6 190	4,6	3,3	7,7
Inscrits tenus de rechercher un emploi, en activité réduite longue (catégorie C)	10 330	10 550	10 570	0,2	3,0	2,3
Ensemble des inscrits tenus de rechercher un emploi (catégories A, B, C)	41 820	41 100	40 490	-1,5	-1,2	-3,2
Inscrits non tenus de rechercher un emploi, sans emploi (catégorie D)	2 550	2 700	2 980	10,4	31,3	16,9
Inscrits non tenus de rechercher un emploi, en emploi (catégorie E)	2 100	2 380	2 380	0,0	3,0	13,3
Ensemble des inscrits (catégories A, B, C, D, E)	46 470	46 180	45 850	-0,7	0,7	-1,3
Bourgogne - Franche-Comté						
Inscrits tenus de rechercher un emploi, sans emploi (catégorie A)	137 440	131 950	129 690	-1,7	-3,8	-5,6
Inscrits tenus de rechercher un emploi, en activité réduite courte (catégorie B)	28 600	29 440	29 820	1,3	0,0	4,3
Inscrits tenus de rechercher un emploi, en activité réduite longue (catégorie C)	51 780	55 220	54 750	-0,9	6,5	5,7
Ensemble des inscrits tenus de rechercher un emploi (catégories A, B, C)	217 820	216 610	214 260	-1,1	-0,9	-1,6
Inscrits non tenus de rechercher un emploi, sans emploi (catégorie D)	12 790	14 230	15 330	7,7	25,0	19,9
Inscrits non tenus de rechercher un emploi, en emploi (catégorie E)	12 370	13 180	13 130	-0,4	2,2	6,1
Ensemble des inscrits (catégories A, B, C, D, E)	242 980	244 020	242 720	-0,5	0,6	-0,1

Source : Pôle emploi-Dares, STMT, traitements DR Pôle emploi-Directe Bourgogne - Franche-Comté.

Les évolutions mensuelles peuvent différer de la tendance des séries ; les évolutions sur trois mois sont à privilégier pour obtenir une information sur la tendance.

Une [documentation](#) fournit des éléments d'aide à l'interprétation des séries mensuelles sur les demandeurs d'emploi.

Les données publiées concernent les demandeurs d'emploi inscrits à Pôle emploi. La notion de demandeurs d'emploi est différente de celle de chômeurs au sens du Bureau international du travail (BIT). Au-delà des évolutions du marché du travail, différents facteurs peuvent davantage affecter les données relatives aux demandeurs d'emploi : modifications des règles d'indemnisation ou d'accompagnement des demandeurs d'emploi, changements de procédure, incidents. Un [document](#) présente les principaux changements de procédure et incidents ayant affecté les statistiques de demandeurs d'emploi depuis 2011.

L'ensemble des définitions et concepts figurent dans la [documentation méthodologique](#) en ligne.

Demandeurs d'emploi en catégorie A par sexe et âge

Données cvs

	Effectif			Évolution (en %) sur		
	Octobre 2015	Septembre 2016	Octobre 2016	un mois	trois mois	un an
Hommes	13 430	12 800	12 290	-4,0	-4,1	-8,5
Femmes	12 310	11 830	11 440	-3,3	-3,9	-7,1
Moins de 25 ans	4 170	3 840	3 590	-6,5	-6,5	-13,9
Hommes	2 300	2 090	1 930	-7,7	-5,9	-16,1
Femmes	1 870	1 750	1 660	-5,1	-7,3	-11,2
Entre 25 et 49 ans	15 460	14 720	14 160	-3,8	-4,3	-8,4
Hommes	8 010	7 620	7 290	-4,3	-4,8	-9,0
Femmes	7 450	7 100	6 870	-3,2	-3,8	-7,8
50 ans ou plus	6 110	6 070	5 980	-1,5	-1,6	-2,1
Hommes	3 120	3 090	3 070	-0,6	-1,3	-1,6
Femmes	2 990	2 980	2 910	-2,3	-2,0	-2,7
Côte-d'Or	25 740	24 630	23 730	-3,7	-4,0	-7,8

Source : Pôle emploi-Dares, STMT, traitements DR Pôle emploi-Directe Bourgogne - Franche-Comté.

Demandeurs d'emploi en catégories A, B, C par sexe et âge

Données cvs

	Effectif			Évolution (en %) sur		
	Octobre 2015	Septembre 2016	Octobre 2016	un mois	trois mois	un an
Hommes	20 320	19 920	19 630	-1,5	-1,0	-3,4
Femmes	21 500	21 180	20 860	-1,5	-1,3	-3,0
Moins de 25 ans	6 660	6 240	6 000	-3,8	-4,2	-9,9
Hommes	3 460	3 190	3 060	-4,1	-3,8	-11,6
Femmes	3 200	3 050	2 940	-3,6	-4,5	-8,1
Entre 25 et 49 ans	25 930	25 380	25 020	-1,4	-1,2	-3,5
Hommes	12 690	12 400	12 220	-1,5	-1,1	-3,7
Femmes	13 240	12 980	12 800	-1,4	-1,4	-3,3
50 ans ou plus	9 230	9 480	9 470	-0,1	1,0	2,6
Hommes	4 170	4 330	4 350	0,5	1,2	4,3
Femmes	5 060	5 150	5 120	-0,6	0,8	1,2
Côte-d'Or	41 820	41 100	40 490	-1,5	-1,2	-3,2

Source : Pôle emploi-Dares, STMT, traitements DR Pôle emploi-Directe Bourgogne - Franche-Comté.

Ancienneté en catégories A, B, C des demandeurs d'emploi

Données cvs

	Effectif			Évolution (en % et point) sur		
	Octobre 2015	Septembre 2016	Octobre 2016	un mois	trois mois	un an
Côte-d'Or						
Inscrits depuis moins de 1 an	22 860	22 540	21 960	-2,6	-2,1	-3,9
Moins de 3 mois	8 440	8 500	8 170	-3,9	-7,9	-3,2
De 3 mois à moins de 6 mois	6 070	6 450	6 220	-3,6	6,0	2,5
De 6 mois à moins de 12 mois	8 350	7 590	7 570	-0,3	-1,6	-9,3
Inscrits depuis 1 an ou plus	18 960	18 560	18 530	-0,2	-0,1	-2,3
De 1 an à moins de 2 ans	8 700	8 220	8 210	-0,1	-0,7	-5,6
De 2 ans à moins de 3 ans	3 980	4 120	4 120	0,0	1,7	3,5
3 ans ou plus	6 280	6 220	6 200	-0,3	-0,3	-1,3
Part des demandeurs d'emploi inscrits depuis 1 an ou plus (en %)	45,3	45,2	45,8	+0,6 pt	+0,5 pt	+0,5 pt
Bourgogne - Franche-Comté						
Demandeurs d'emploi inscrits depuis 1 an ou plus en catégories A, B, C	98 060	94 730	94 450	-0,3	-0,3	-3,7
Part des demandeurs d'emploi inscrits depuis 1 an ou plus (en %)	45,0	43,7	44,1	+0,4 pt	+0,3 pt	-0,9 pt

Source : Pôle emploi-Dares, STMT, traitements DR Pôle emploi-Directe Bourgogne - Franche-Comté.

Entrées et sorties de catégories A, B, C

Données cvs

	Nombre moyen août 2016 - octobre 2016	Évolution	
		trimestrielle (en %) (a)	annuelle (en %) (b)
Côte-d'Or			
Entrées	4 010	-3,1	8,7
Sorties	4 080	-6,8	14,3
Bourgogne - Franche-Comté			
Entrées	21 710	-5,7	11,5
Sorties	22 030	-4,9	14,0

Source : Pôle emploi-Dares, STMT, traitements DR Pôle emploi-Directe Bourgogne - Franche-Comté.

(a) Évolution de la moyenne d'août 2016 à octobre 2016 par rapport à la moyenne de mai 2016 à juillet 2016.

(b) Évolution de la moyenne d'août 2016 à octobre 2016 par rapport à la moyenne de août 2015 à octobre 2015.

DEMANDEURS D'EMPLOI INSCRITS À PÔLE EMPLOI DANS LE DOUBS EN OCTOBRE 2016

Fin octobre 2016, dans le Doubs, le nombre de demandeurs d'emploi tenus de rechercher un emploi et sans activité (catégorie A) s'établit à 26 780. Ce nombre baisse de 4,2 % sur trois mois (soit -1 160 personnes) ; il diminue de 1,3 % sur un mois et de 3,5 % sur un an.

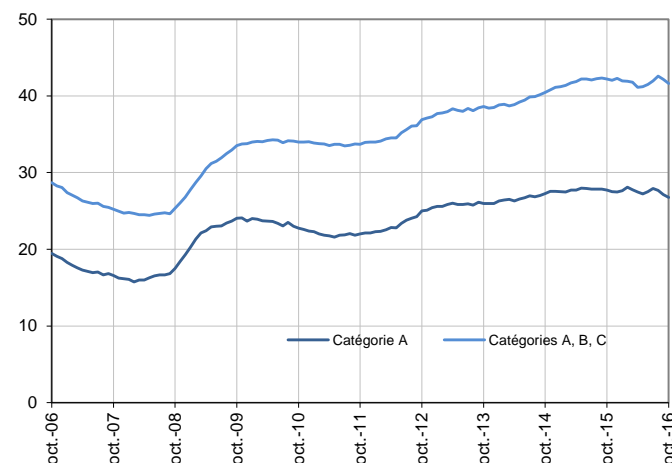
En Bourgogne - Franche-Comté, ce nombre baisse de 3,8 % sur trois mois (-1,7 % sur un mois et -5,6 % sur un an).

Dans le Doubs, le nombre de demandeurs d'emploi tenus de rechercher un emploi, ayant ou non exercé une activité dans le mois (catégories A, B, C) s'établit à 41 630 fin octobre 2016. Ce nombre baisse de 0,8 % sur trois mois (soit -340 personnes) ; il diminue de 1,2 % sur un mois et de 1,4 % sur un an.

En Bourgogne - Franche-Comté, ce nombre baisse de 0,9 % sur trois mois (-1,1 % sur un mois et -1,6 % sur un an).

Demandeurs d'emploi en catégories A et A, B, C dans le Doubs

En milliers, données cvs



Source : Pôle emploi-Dares, STMT, traitements DR Pôle emploi-Directe Bourgogne - Franche-Comté.

Demandeurs d'emploi par catégorie

Données cvs

	Effectif			Évolution (en %) sur		
	Octobre 2015	Septembre 2016	Octobre 2016	un mois	trois mois	un an
Doubs						
Inscrits tenus de rechercher un emploi, sans emploi (catégorie A)	27 740	27 130	26 780	-1,3	-4,2	-3,5
Inscrits tenus de rechercher un emploi, en activité réduite courte (catégorie B)	5 090	5 170	4 970	-3,9	-3,9	-2,4
Inscrits tenus de rechercher un emploi, en activité réduite longue (catégorie C)	9 380	9 850	9 880	0,3	11,5	5,3
Ensemble des inscrits tenus de rechercher un emploi (catégories A, B, C)	42 210	42 150	41 630	-1,2	-0,8	-1,4
Inscrits non tenus de rechercher un emploi, sans emploi (catégorie D)	2 420	2 880	3 240	12,5	33,9	33,9
Inscrits non tenus de rechercher un emploi, en emploi (catégorie E)	2 570	2 770	2 790	0,7	6,1	8,6
Ensemble des inscrits (catégories A, B, C, D, E)	47 200	47 800	47 660	-0,3	1,4	1,0
Bourgogne - Franche-Comté						
Inscrits tenus de rechercher un emploi, sans emploi (catégorie A)	137 440	131 950	129 690	-1,7	-3,8	-5,6
Inscrits tenus de rechercher un emploi, en activité réduite courte (catégorie B)	28 600	29 440	29 820	1,3	0,0	4,3
Inscrits tenus de rechercher un emploi, en activité réduite longue (catégorie C)	51 780	55 220	54 750	-0,9	6,5	5,7
Ensemble des inscrits tenus de rechercher un emploi (catégories A, B, C)	217 820	216 610	214 260	-1,1	-0,9	-1,6
Inscrits non tenus de rechercher un emploi, sans emploi (catégorie D)	12 790	14 230	15 330	7,7	25,0	19,9
Inscrits non tenus de rechercher un emploi, en emploi (catégorie E)	12 370	13 180	13 130	-0,4	2,2	6,1
Ensemble des inscrits (catégories A, B, C, D, E)	242 980	244 020	242 720	-0,5	0,6	-0,1

Source : Pôle emploi-Dares, STMT, traitements DR Pôle emploi-Directe Bourgogne - Franche-Comté.

Les évolutions mensuelles peuvent différer de la tendance des séries ; les évolutions sur trois mois sont à privilégier pour obtenir une information sur la tendance.

Une [documentation](#) fournit des éléments d'aide à l'interprétation des séries mensuelles sur les demandeurs d'emploi.

Les données publiées concernent les demandeurs d'emploi inscrits à Pôle emploi. La notion de demandeurs d'emploi est différente de celle de chômeurs au sens du Bureau international du travail (BIT). Au-delà des évolutions du marché du travail, différents facteurs peuvent davantage affecter les données relatives aux demandeurs d'emploi : modifications des règles d'indemnisation ou d'accompagnement des demandeurs d'emploi, changements de procédure, incidents. Un [document](#) présente les principaux changements de procédure et incidents ayant affecté les statistiques de demandeurs d'emploi depuis 2011.

L'ensemble des définitions et concepts figurent dans la [documentation méthodologique](#) en ligne.

Demandeurs d'emploi en catégorie A par sexe et âge

Données cvs

	Effectif			Évolution (en %) sur		
	Octobre 2015	Septembre 2016	Octobre 2016	un mois	trois mois	un an
Hommes	14 740	14 550	14 340	-1,4	-4,1	-2,7
Femmes	13 000	12 580	12 440	-1,1	-4,2	-4,3
Moins de 25 ans	4 250	3 980	3 800	-4,5	-9,3	-10,6
Hommes	2 310	2 170	2 080	-4,1	-8,8	-10,0
Femmes	1 940	1 810	1 720	-5,0	-9,9	-11,3
Entre 25 et 49 ans	16 580	16 210	16 030	-1,1	-4,6	-3,3
Hommes	8 810	8 660	8 540	-1,4	-4,6	-3,1
Femmes	7 770	7 550	7 490	-0,8	-4,7	-3,6
50 ans ou plus	6 910	6 940	6 950	0,1	0,1	0,6
Hommes	3 620	3 720	3 720	0,0	0,0	2,8
Femmes	3 290	3 220	3 230	0,3	0,3	-1,8
Doubs	27 740	27 130	26 780	-1,3	-4,2	-3,5

Source : Pôle emploi-Dares, STMT, traitements DR Pôle emploi-Directe Bourgogne - Franche-Comté.

Demandeurs d'emploi en catégories A, B, C par sexe et âge

Données cvs

	Effectif			Évolution (en %) sur		
	Octobre 2015	Septembre 2016	Octobre 2016	un mois	trois mois	un an
Hommes	21 370	21 280	21 020	-1,2	-0,8	-1,6
Femmes	20 840	20 870	20 610	-1,2	-0,9	-1,1
Moins de 25 ans	6 400	6 060	5 800	-4,3	-6,0	-9,4
Hommes	3 380	3 180	3 050	-4,1	-5,9	-9,8
Femmes	3 020	2 880	2 750	-4,5	-6,1	-8,9
Entre 25 et 49 ans	26 080	26 120	25 870	-1,0	-0,5	-0,8
Hommes	13 370	13 310	13 180	-1,0	-0,2	-1,4
Femmes	12 710	12 810	12 690	-0,9	-0,9	-0,2
50 ans ou plus	9 730	9 970	9 960	-0,1	1,7	2,4
Hommes	4 620	4 790	4 790	0,0	1,1	3,7
Femmes	5 110	5 180	5 170	-0,2	2,4	1,2
Doubs	42 210	42 150	41 630	-1,2	-0,8	-1,4

Source : Pôle emploi-Dares, STMT, traitements DR Pôle emploi-Directe Bourgogne - Franche-Comté.

Ancienneté en catégories A, B, C des demandeurs d'emploi

Données cvs

	Effectif			Évolution (en % et point) sur		
	Octobre 2015	Septembre 2016	Octobre 2016	un mois	trois mois	un an
Doubs						
Inscrits depuis moins de 1 an	23 860	24 950	24 550	-1,6	-0,4	2,9
Moins de 3 mois	8 870	9 810	9 200	-6,2	-11,9	3,7
De 3 mois à moins de 6 mois	6 070	7 090	7 230	2,0	12,6	19,1
De 6 mois à moins de 12 mois	8 920	8 050	8 120	0,9	4,1	-9,0
Inscrits depuis 1 an ou plus	18 350	17 200	17 080	-0,7	-1,3	-6,9
De 1 an à moins de 2 ans	8 750	7 840	7 810	-0,4	-2,9	-10,7
De 2 ans à moins de 3 ans	3 810	3 900	3 840	-1,5	0,3	0,8
3 ans ou plus	5 790	5 460	5 430	-0,5	-0,2	-6,2
Part des demandeurs d'emploi inscrits depuis 1 an ou plus (en %)	43,5	40,8	41,0	+0,2 pt	-0,2 pt	-2,5 pt
Bourgogne - Franche-Comté						
Demandeurs d'emploi inscrits depuis 1 an ou plus en catégories A, B, C	98 060	94 730	94 450	-0,3	-0,3	-3,7
Part des demandeurs d'emploi inscrits depuis 1 an ou plus (en %)	45,0	43,7	44,1	+0,4 pt	+0,3 pt	-0,9 pt

Source : Pôle emploi-Dares, STMT, traitements DR Pôle emploi-Directe Bourgogne - Franche-Comté.

Entrées et sorties de catégories A, B, C

Données cvs

	Nombre moyen août 2016 - octobre 2016	Évolution	
		trimestrielle (en %) (a)	annuelle (en %) (b)
Doubs			
Entrées	4 580	-6,0	14,5
Sorties	4 650	-1,9	16,5
Bourgogne - Franche-Comté			
Entrées	21 710	-5,7	11,5
Sorties	22 030	-4,9	14,0

Source : Pôle emploi-Dares, STMT, traitements DR Pôle emploi-Directe Bourgogne - Franche-Comté.

(a) Évolution de la moyenne d'août 2016 à octobre 2016 par rapport à la moyenne de mai 2016 à juillet 2016.

(b) Évolution de la moyenne d'août 2016 à octobre 2016 par rapport à la moyenne de août 2015 à octobre 2015.

DEMANDEURS D'EMPLOI INSCRITS À PÔLE EMPLOI EN HAUTE-SAÔNE EN OCTOBRE 2016

Fin octobre 2016, en Haute-Saône, le nombre de demandeurs d'emploi tenus de rechercher un emploi et sans activité (catégorie A) s'établit à 11 250. Ce nombre baisse de 2,2 % sur trois mois (soit -250 personnes) ; il diminue de 0,5 % sur un mois et de 2,5 % sur un an.

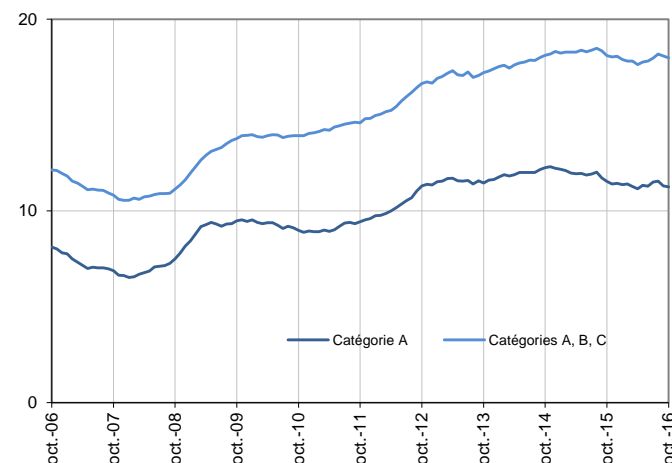
En Bourgogne - Franche-Comté, ce nombre baisse de 3,8 % sur trois mois (-1,7 % sur un mois et -5,6 % sur un an).

En Haute-Saône, le nombre de demandeurs d'emploi tenus de rechercher un emploi, ayant ou non exercé une activité dans le mois (catégories A, B, C) s'établit à 17 980 fin octobre 2016. Ce nombre augmente de 0,1 % sur trois mois (soit +10 personnes) ; il diminue de 0,6 % sur un mois et de 0,7 % sur un an.

En Bourgogne - Franche-Comté, ce nombre baisse de 0,9 % sur trois mois (-1,1 % sur un mois et -1,6 % sur un an).

Demandeurs d'emploi en catégories A et A, B, C en Haute-Saône

En milliers, données cvs



Source : Pôle emploi-Dares, STMT, traitements DR Pôle emploi-Directe Bourgogne - Franche-Comté.

Demandeurs d'emploi par catégorie

Données cvs

	Effectif			Évolution (en %) sur		
	Octobre 2015	Septembre 2016	Octobre 2016	un mois	trois mois	un an
Haute-Saône						
Inscrits tenus de rechercher un emploi, sans emploi (catégorie A)	11 540	11 310	11 250	-0,5	-2,2	-2,5
Inscrits tenus de rechercher un emploi, en activité réduite courte (catégorie B)	2 160	2 190	2 240	2,3	0,4	3,7
Inscrits tenus de rechercher un emploi, en activité réduite longue (catégorie C)	4 400	4 580	4 490	-2,0	5,9	2,0
Ensemble des inscrits tenus de rechercher un emploi (catégories A, B, C)	18 100	18 080	17 980	-0,6	0,1	-0,7
Inscrits non tenus de rechercher un emploi, sans emploi (catégorie D)	830	940	990	5,3	20,7	19,3
Inscrits non tenus de rechercher un emploi, en emploi (catégorie E)	1 380	1 450	1 420	-2,1	1,4	2,9
Ensemble des inscrits (catégories A, B, C, D, E)	20 310	20 470	20 390	-0,4	1,0	0,4
Bourgogne - Franche-Comté						
Inscrits tenus de rechercher un emploi, sans emploi (catégorie A)	137 440	131 950	129 690	-1,7	-3,8	-5,6
Inscrits tenus de rechercher un emploi, en activité réduite courte (catégorie B)	28 600	29 440	29 820	1,3	0,0	4,3
Inscrits tenus de rechercher un emploi, en activité réduite longue (catégorie C)	51 780	55 220	54 750	-0,9	6,5	5,7
Ensemble des inscrits tenus de rechercher un emploi (catégories A, B, C)	217 820	216 610	214 260	-1,1	-0,9	-1,6
Inscrits non tenus de rechercher un emploi, sans emploi (catégorie D)	12 790	14 230	15 330	7,7	25,0	19,9
Inscrits non tenus de rechercher un emploi, en emploi (catégorie E)	12 370	13 180	13 130	-0,4	2,2	6,1
Ensemble des inscrits (catégories A, B, C, D, E)	242 980	244 020	242 720	-0,5	0,6	-0,1

Source : Pôle emploi-Dares, STMT, traitements DR Pôle emploi-Directe Bourgogne - Franche-Comté.

Les évolutions mensuelles peuvent différer de la tendance des séries ; les évolutions sur trois mois sont à privilégier pour obtenir une information sur la tendance.

Une [documentation](#) fournit des éléments d'aide à l'interprétation des séries mensuelles sur les demandeurs d'emploi.

Les données publiées concernent les demandeurs d'emploi inscrits à Pôle emploi. La notion de demandeurs d'emploi est différente de celle de chômeurs au sens du Bureau international du travail (BIT). Au-delà des évolutions du marché du travail, différents facteurs peuvent davantage affecter les données relatives aux demandeurs d'emploi : modifications des règles d'indemnisation ou d'accompagnement des demandeurs d'emploi, changements de procédure, incidents. Un [document](#) présente les principaux changements de procédure et incidents ayant affecté les statistiques de demandeurs d'emploi depuis 2011.

L'ensemble des définitions et concepts figurent dans la [documentation méthodologique](#) en ligne.

Demandeurs d'emploi en catégorie A par sexe et âge

Données cvs

	Effectif			Évolution (en %) sur		
	Octobre 2015	Septembre 2016	Octobre 2016	un mois	trois mois	un an
Hommes	6 060	5 840	5 770	-1,2	-4,0	-4,8
Femmes	5 480	5 470	5 480	0,2	-0,2	0,0
Moins de 25 ans	1 900	1 770	1 730	-2,3	-8,0	-8,9
Hommes	1 000	950	890	-6,3	-14,4	-11,0
Femmes	900	820	840	2,4	0,0	-6,7
Entre 25 et 49 ans	6 370	6 330	6 290	-0,6	-2,0	-1,3
Hommes	3 400	3 280	3 270	-0,3	-3,3	-3,8
Femmes	2 970	3 050	3 020	-1,0	-0,7	1,7
50 ans ou plus	3 270	3 210	3 230	0,6	0,9	-1,2
Hommes	1 660	1 610	1 610	0,0	1,3	-3,0
Femmes	1 610	1 600	1 620	1,3	0,6	0,6
Haute-Saône	11 540	11 310	11 250	-0,5	-2,2	-2,5

Source : Pôle emploi-Dares, STMT, traitements DR Pôle emploi-Directe Bourgogne - Franche-Comté.

Demandeurs d'emploi en catégories A, B, C par sexe et âge

Données cvs

	Effectif			Évolution (en %) sur		
	Octobre 2015	Septembre 2016	Octobre 2016	un mois	trois mois	un an
Hommes	8 870	8 700	8 570	-1,5	-1,7	-3,4
Femmes	9 230	9 380	9 410	0,3	1,7	2,0
Moins de 25 ans	2 970	2 890	2 830	-2,1	-2,1	-4,7
Hommes	1 570	1 530	1 440	-5,9	-7,7	-8,3
Femmes	1 400	1 360	1 390	2,2	4,5	-0,7
Entre 25 et 49 ans	10 460	10 490	10 440	-0,5	-0,1	-0,2
Hommes	5 210	5 100	5 060	-0,8	-1,4	-2,9
Femmes	5 250	5 390	5 380	-0,2	1,1	2,5
50 ans ou plus	4 670	4 700	4 710	0,2	1,7	0,9
Hommes	2 090	2 070	2 070	0,0	2,0	-1,0
Femmes	2 580	2 630	2 640	0,4	1,5	2,3
Haute-Saône	18 100	18 080	17 980	-0,6	0,1	-0,7

Source : Pôle emploi-Dares, STMT, traitements DR Pôle emploi-Directe Bourgogne - Franche-Comté.

Ancienneté en catégories A, B, C des demandeurs d'emploi

Données cvs

	Effectif			Évolution (en % et point) sur		
	Octobre 2015	Septembre 2016	Octobre 2016	un mois	trois mois	un an
Haute-Saône						
Inscrits depuis moins de 1 an	9 490	10 090	10 070	-0,2	1,1	6,1
Moins de 3 mois	3 410	3 910	3 660	-6,4	-11,4	7,3
De 3 mois à moins de 6 mois	2 540	2 920	2 960	1,4	7,2	16,5
De 6 mois à moins de 12 mois	3 540	3 260	3 450	5,8	12,4	-2,5
Inscrits depuis 1 an ou plus	8 610	7 990	7 910	-1,0	-1,2	-8,1
De 1 an à moins de 2 ans	3 880	3 290	3 160	-4,0	-7,6	-18,6
De 2 ans à moins de 3 ans	1 830	1 830	1 880	2,7	6,2	2,7
3 ans ou plus	2 900	2 870	2 870	0,0	1,8	-1,0
Part des demandeurs d'emploi inscrits depuis 1 an ou plus (en %)	47,6	44,2	44,0	-0,2 pt	-0,6 pt	-3,6 pt
Bourgogne - Franche-Comté						
Demandeurs d'emploi inscrits depuis 1 an ou plus en catégories A, B, C	98 060	94 730	94 450	-0,3	-0,3	-3,7
Part des demandeurs d'emploi inscrits depuis 1 an ou plus (en %)	45,0	43,7	44,1	+0,4 pt	+0,3 pt	-0,9 pt

Source : Pôle emploi-Dares, STMT, traitements DR Pôle emploi-Directe Bourgogne - Franche-Comté.

Entrées et sorties de catégories A, B, C

Données cvs

	Nombre moyen août 2016 - octobre 2016	Évolution	
		trimestrielle (en %) (a)	annuelle (en %) (b)
Haute-Saône			
Entrées	1 780	-6,8	16,3
Sorties	1 770	-5,9	9,3
Bourgogne - Franche-Comté			
Entrées	21 710	-5,7	11,5
Sorties	22 030	-4,9	14,0

Source : Pôle emploi-Dares, STMT, traitements DR Pôle emploi-Directe Bourgogne - Franche-Comté.

(a) Évolution de la moyenne d'août 2016 à octobre 2016 par rapport à la moyenne de mai 2016 à juillet 2016.

(b) Évolution de la moyenne d'août 2016 à octobre 2016 par rapport à la moyenne de août 2015 à octobre 2015.

DEMANDEURS D'EMPLOI INSCRITS À PÔLE EMPLOI DANS LE JURA EN OCTOBRE 2016

Fin octobre 2016, dans le Jura, le nombre de demandeurs d'emploi tenus de rechercher un emploi et sans activité (catégorie A) s'établit à 10 010. Ce nombre baisse de 6,4 % sur trois mois (soit -690 personnes) ; il diminue de 2,8 % sur un mois et de 6,9 % sur un an.

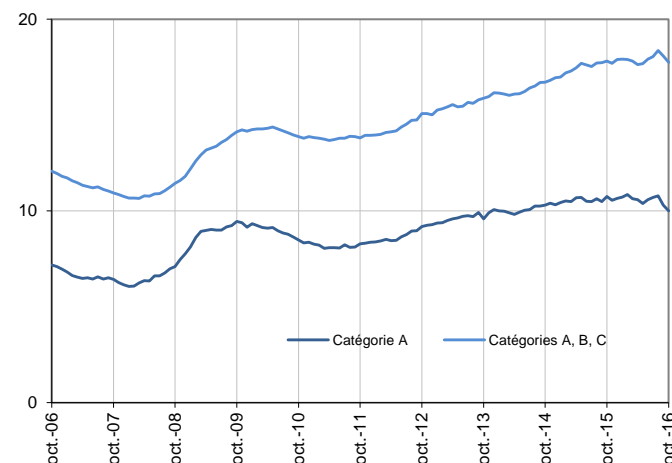
En Bourgogne - Franche-Comté, ce nombre baisse de 3,8 % sur trois mois (-1,7 % sur un mois et -5,6 % sur un an).

Dans le Jura, le nombre de demandeurs d'emploi tenus de rechercher un emploi, ayant ou non exercé une activité dans le mois (catégories A, B, C) s'établit à 17 740 fin octobre 2016. Ce nombre baisse de 1,7 % sur trois mois (soit -310 personnes) ; il diminue de 1,9 % sur un mois et de 0,4 % sur un an.

En Bourgogne - Franche-Comté, ce nombre baisse de 0,9 % sur trois mois (-1,1 % sur un mois et -1,6 % sur un an).

Demandeurs d'emploi en catégories A et A, B, C dans le Jura

En milliers, données cvs



Source : Pôle emploi-Dares, STMT, traitements DR Pôle emploi-Directe Bourgogne - Franche-Comté.

Demandeurs d'emploi par catégorie

Données cvs

	Effectif			Évolution (en %) sur		
	Octobre 2015	Septembre 2016	Octobre 2016	un mois	trois mois	un an
Jura						
Inscrits tenus de rechercher un emploi, sans emploi (catégorie A)	10 750	10 300	10 010	-2,8	-6,4	-6,9
Inscrits tenus de rechercher un emploi, en activité réduite courte (catégorie B)	2 490	2 590	2 650	2,3	1,9	6,4
Inscrits tenus de rechercher un emploi, en activité réduite longue (catégorie C)	4 570	5 190	5 080	-2,1	6,9	11,2
Ensemble des inscrits tenus de rechercher un emploi (catégories A, B, C)	17 810	18 080	17 740	-1,9	-1,7	-0,4
Inscrits non tenus de rechercher un emploi, sans emploi (catégorie D)	1 520	1 410	1 500	6,4	11,1	-1,3
Inscrits non tenus de rechercher un emploi, en emploi (catégorie E)	1 150	1 150	1 160	0,9	3,6	0,9
Ensemble des inscrits (catégories A, B, C, D, E)	20 480	20 640	20 400	-1,2	-0,6	-0,4
Bourgogne - Franche-Comté						
Inscrits tenus de rechercher un emploi, sans emploi (catégorie A)	137 440	131 950	129 690	-1,7	-3,8	-5,6
Inscrits tenus de rechercher un emploi, en activité réduite courte (catégorie B)	28 600	29 440	29 820	1,3	0,0	4,3
Inscrits tenus de rechercher un emploi, en activité réduite longue (catégorie C)	51 780	55 220	54 750	-0,9	6,5	5,7
Ensemble des inscrits tenus de rechercher un emploi (catégories A, B, C)	217 820	216 610	214 260	-1,1	-0,9	-1,6
Inscrits non tenus de rechercher un emploi, sans emploi (catégorie D)	12 790	14 230	15 330	7,7	25,0	19,9
Inscrits non tenus de rechercher un emploi, en emploi (catégorie E)	12 370	13 180	13 130	-0,4	2,2	6,1
Ensemble des inscrits (catégories A, B, C, D, E)	242 980	244 020	242 720	-0,5	0,6	-0,1

Source : Pôle emploi-Dares, STMT, traitements DR Pôle emploi-Directe Bourgogne - Franche-Comté.

Les évolutions mensuelles peuvent différer de la tendance des séries ; les évolutions sur trois mois sont à privilégier pour obtenir une information sur la tendance.

Une [documentation](#) fournit des éléments d'aide à l'interprétation des séries mensuelles sur les demandeurs d'emploi.

Les données publiées concernent les demandeurs d'emploi inscrits à Pôle emploi. La notion de demandeurs d'emploi est différente de celle de chômeurs au sens du Bureau international du travail (BIT). Au-delà des évolutions du marché du travail, différents facteurs peuvent davantage affecter les données relatives aux demandeurs d'emploi : modifications des règles d'indemnisation ou d'accompagnement des demandeurs d'emploi, changements de procédure, incidents. Un [document](#) présente les principaux changements de procédure et incidents ayant affecté les statistiques de demandeurs d'emploi depuis 2011.

L'ensemble des définitions et concepts figurent dans la [documentation méthodologique](#) en ligne.

Demandeurs d'emploi en catégorie A par sexe et âge

Données cvs

	Effectif			Évolution (en %) sur		
	Octobre 2015	Septembre 2016	Octobre 2016	un mois	trois mois	un an
Hommes	5 740	5 470	5 320	-2,7	-7,3	-7,3
Femmes	5 010	4 830	4 690	-2,9	-5,4	-6,4
Moins de 25 ans	1 800	1 640	1 560	-4,9	-14,8	-13,3
Hommes	1 000	890	840	-5,6	-16,0	-16,0
Femmes	800	750	720	-4,0	-13,3	-10,0
Entre 25 et 49 ans	6 170	5 800	5 590	-3,6	-7,3	-9,4
Hommes	3 300	3 060	2 950	-3,6	-8,7	-10,6
Femmes	2 870	2 740	2 640	-3,6	-5,7	-8,0
50 ans ou plus	2 780	2 860	2 860	0,0	0,7	2,9
Hommes	1 440	1 520	1 530	0,7	1,3	6,3
Femmes	1 340	1 340	1 330	-0,7	0,0	-0,7
Jura	10 750	10 300	10 010	-2,8	-6,4	-6,9

Source : Pôle emploi-Dares, STMT, traitements DR Pôle emploi-Directe Bourgogne - Franche-Comté.

Demandeurs d'emploi en catégories A, B, C par sexe et âge

Données cvs

	Effectif			Évolution (en %) sur		
	Octobre 2015	Septembre 2016	Octobre 2016	un mois	trois mois	un an
Hommes	8 710	8 720	8 580	-1,6	-1,5	-1,5
Femmes	9 100	9 360	9 160	-2,1	-1,9	0,7
Moins de 25 ans	2 900	2 880	2 720	-5,6	-8,7	-6,2
Hommes	1 550	1 500	1 410	-6,0	-7,8	-9,0
Femmes	1 350	1 380	1 310	-5,1	-9,7	-3,0
Entre 25 et 49 ans	10 560	10 610	10 420	-1,8	-1,0	-1,3
Hommes	5 200	5 120	5 050	-1,4	-1,2	-2,9
Femmes	5 360	5 490	5 370	-2,2	-0,9	0,2
50 ans ou plus	4 350	4 590	4 600	0,2	1,3	5,7
Hommes	1 960	2 100	2 120	1,0	2,4	8,2
Femmes	2 390	2 490	2 480	-0,4	0,4	3,8
Jura	17 810	18 080	17 740	-1,9	-1,7	-0,4

Source : Pôle emploi-Dares, STMT, traitements DR Pôle emploi-Directe Bourgogne - Franche-Comté.

Ancienneté en catégories A, B, C des demandeurs d'emploi

Données cvs

	Effectif			Évolution (en % et point) sur		
	Octobre 2015	Septembre 2016	Octobre 2016	un mois	trois mois	un an
Jura						
Inscrits depuis moins de 1 an	10 650	10 890	10 520	-3,4	-3,3	-1,2
Moins de 3 mois	3 990	4 120	3 800	-7,8	-13,8	-4,8
De 3 mois à moins de 6 mois	2 770	3 120	3 030	-2,9	2,7	9,4
De 6 mois à moins de 12 mois	3 890	3 650	3 690	1,1	4,8	-5,1
Inscrits depuis 1 an ou plus	7 160	7 190	7 220	0,4	0,7	0,8
De 1 an à moins de 2 ans	3 540	3 590	3 590	0,0	0,6	1,4
De 2 ans à moins de 3 ans	1 580	1 530	1 540	0,7	-0,6	-2,5
3 ans ou plus	2 040	2 070	2 090	1,0	2,0	2,5
Part des demandeurs d'emploi inscrits depuis 1 an ou plus (en %)	40,2	39,8	40,7	+0,9 pt	+1,0 pt	+0,5 pt
Bourgogne - Franche-Comté						
Demandeurs d'emploi inscrits depuis 1 an ou plus en catégories A, B, C	98 060	94 730	94 450	-0,3	-0,3	-3,7
Part des demandeurs d'emploi inscrits depuis 1 an ou plus (en %)	45,0	43,7	44,1	+0,4 pt	+0,3 pt	-0,9 pt

Source : Pôle emploi-Dares, STMT, traitements DR Pôle emploi-Directe Bourgogne - Franche-Comté.

Entrées et sorties de catégories A, B, C

Données cvs

	Nombre moyen août 2016 - octobre 2016	Évolution	
		trimestrielle (en %) (a)	annuelle (en %) (b)
Jura			
Entrées	1 870	-7,0	6,9
Sorties	1 940	0,0	14,8
Bourgogne - Franche-Comté			
Entrées	21 710	-5,7	11,5
Sorties	22 030	-4,9	14,0

Source : Pôle emploi-Dares, STMT, traitements DR Pôle emploi-Directe Bourgogne - Franche-Comté.

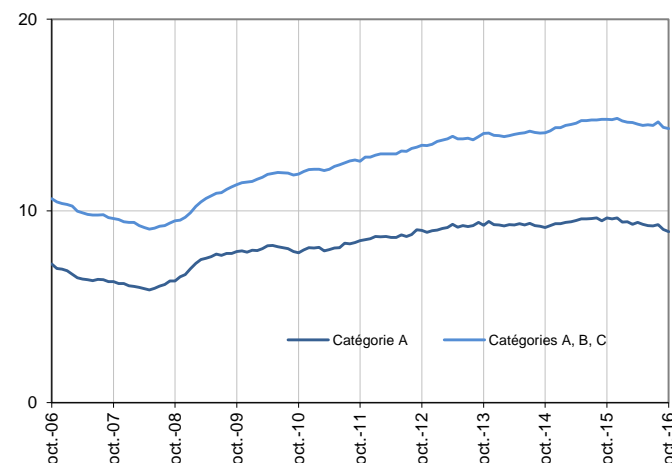
(a) Évolution de la moyenne d'août 2016 à octobre 2016 par rapport à la moyenne de mai 2016 à juillet 2016.

(b) Évolution de la moyenne d'août 2016 à octobre 2016 par rapport à la moyenne de août 2015 à octobre 2015.

DEMANDEURS D'EMPLOI INSCRITS À PÔLE EMPLOI DANS LA NIÈVRE EN OCTOBRE 2016

Demandeurs d'emploi en catégories A et A, B, C dans la Nièvre

En milliers, données cvs



Source : Pôle emploi-Dares, STMT, traitements DR Pôle emploi-Directe Bourgogne - Franche-Comté.

Fin octobre 2016, dans la Nièvre, le nombre de demandeurs d'emploi tenus de rechercher un emploi et sans activité (catégorie A) s'établit à 8 920. Ce nombre baisse de 3,3 % sur trois mois (soit -300 personnes) ; il diminue de 1,2 % sur un mois et de 7,5 % sur un an.

En Bourgogne - Franche-Comté, ce nombre baisse de 3,8 % sur trois mois (-1,7 % sur un mois et -5,6 % sur un an).

Dans la Nièvre, le nombre de demandeurs d'emploi tenus de rechercher un emploi, ayant ou non exercé une activité dans le mois (catégories A, B, C) s'établit à 14 300 fin octobre 2016. Ce nombre baisse de 1,1 % sur trois mois (soit -160 personnes) ; il diminue de 0,4 % sur un mois et de 3,2 % sur un an.

En Bourgogne - Franche-Comté, ce nombre baisse de 0,9 % sur trois mois (-1,1 % sur un mois et -1,6 % sur un an).

Demandeurs d'emploi par catégorie

Données cvs

	Effectif			Évolution (en %) sur		
	Octobre 2015	Septembre 2016	Octobre 2016	un mois	trois mois	un an
Nièvre						
Inscrits tenus de rechercher un emploi, sans emploi (catégorie A)	9 640	9 030	8 920	-1,2	-3,3	-7,5
Inscrits tenus de rechercher un emploi, en activité réduite courte (catégorie B)	1 950	1 950	1 980	1,5	-0,5	1,5
Inscrits tenus de rechercher un emploi, en activité réduite longue (catégorie C)	3 190	3 380	3 400	0,6	4,6	6,6
Ensemble des inscrits tenus de rechercher un emploi (catégories A, B, C)	14 780	14 360	14 300	-0,4	-1,1	-3,2
Inscrits non tenus de rechercher un emploi, sans emploi (catégorie D)	970	1 110	1 160	4,5	24,7	19,6
Inscrits non tenus de rechercher un emploi, en emploi (catégorie E)	840	900	890	-1,1	2,3	6,0
Ensemble des inscrits (catégories A, B, C, D, E)	16 590	16 370	16 350	-0,1	0,6	-1,4
Bourgogne - Franche-Comté						
Inscrits tenus de rechercher un emploi, sans emploi (catégorie A)	137 440	131 950	129 690	-1,7	-3,8	-5,6
Inscrits tenus de rechercher un emploi, en activité réduite courte (catégorie B)	28 600	29 440	29 820	1,3	0,0	4,3
Inscrits tenus de rechercher un emploi, en activité réduite longue (catégorie C)	51 780	55 220	54 750	-0,9	6,5	5,7
Ensemble des inscrits tenus de rechercher un emploi (catégories A, B, C)	217 820	216 610	214 260	-1,1	-0,9	-1,6
Inscrits non tenus de rechercher un emploi, sans emploi (catégorie D)	12 790	14 230	15 330	7,7	25,0	19,9
Inscrits non tenus de rechercher un emploi, en emploi (catégorie E)	12 370	13 180	13 130	-0,4	2,2	6,1
Ensemble des inscrits (catégories A, B, C, D, E)	242 980	244 020	242 720	-0,5	0,6	-0,1

Source : Pôle emploi-Dares, STMT, traitements DR Pôle emploi-Directe Bourgogne - Franche-Comté.

Les évolutions mensuelles peuvent différer de la tendance des séries ; les évolutions sur trois mois sont à privilégier pour obtenir une information sur la tendance.

Une [documentation](#) fournit des éléments d'aide à l'interprétation des séries mensuelles sur les demandeurs d'emploi.

Les données publiées concernent les demandeurs d'emploi inscrits à Pôle emploi. La notion de demandeurs d'emploi est différente de celle de chômeurs au sens du Bureau international du travail (BIT). Au-delà des évolutions du marché du travail, différents facteurs peuvent davantage affecter les données relatives aux demandeurs d'emploi : modifications des règles d'indemnisation ou d'accompagnement des demandeurs d'emploi, changements de procédure, incidents. Un [document](#) présente les principaux changements de procédure et incidents ayant affecté les statistiques de demandeurs d'emploi depuis 2011.

L'ensemble des définitions et concepts figurent dans la [documentation méthodologique](#) en ligne.

Demandeurs d'emploi en catégorie A par sexe et âge

Données cvs

	Effectif			Évolution (en %) sur		
	Octobre 2015	Septembre 2016	Octobre 2016	un mois	trois mois	un an
Hommes	5 220	4 960	4 900	-1,2	-2,4	-6,1
Femmes	4 420	4 070	4 020	-1,2	-4,3	-9,0
Moins de 25 ans	1 580	1 390	1 320	-5,0	-5,0	-16,5
Hommes	870	770	720	-6,5	-5,3	-17,2
Femmes	710	620	600	-3,2	-4,8	-15,5
Entre 25 et 49 ans	5 330	4 890	4 890	0,0	-3,6	-8,3
Hommes	2 910	2 730	2 740	0,4	-1,8	-5,8
Femmes	2 420	2 160	2 150	-0,5	-5,7	-11,2
50 ans ou plus	2 730	2 750	2 710	-1,5	-1,8	-0,7
Hommes	1 440	1 460	1 440	-1,4	-2,0	0,0
Femmes	1 290	1 290	1 270	-1,6	-1,6	-1,6
Nièvre	9 640	9 030	8 920	-1,2	-3,3	-7,5

Source : Pôle emploi-Dares, STMT, traitements DR Pôle emploi-Directe Bourgogne - Franche-Comté.

Demandeurs d'emploi en catégories A, B, C par sexe et âge

Données cvs

	Effectif			Évolution (en %) sur		
	Octobre 2015	Septembre 2016	Octobre 2016	un mois	trois mois	un an
Hommes	7 420	7 160	7 160	0,0	-0,6	-3,5
Femmes	7 360	7 200	7 140	-0,8	-1,7	-3,0
Moins de 25 ans	2 400	2 220	2 150	-3,2	-4,9	-10,4
Hommes	1 270	1 170	1 130	-3,4	-3,4	-11,0
Femmes	1 130	1 050	1 020	-2,9	-6,4	-9,7
Entre 25 et 49 ans	8 410	8 090	8 100	0,1	-1,0	-3,7
Hommes	4 280	4 090	4 130	1,0	-0,2	-3,5
Femmes	4 130	4 000	3 970	-0,7	-1,7	-3,9
50 ans ou plus	3 970	4 050	4 050	0,0	0,7	2,0
Hommes	1 870	1 900	1 900	0,0	0,5	1,6
Femmes	2 100	2 150	2 150	0,0	0,9	2,4
Nièvre	14 780	14 360	14 300	-0,4	-1,1	-3,2

Source : Pôle emploi-Dares, STMT, traitements DR Pôle emploi-Directe Bourgogne - Franche-Comté.

Ancienneté en catégories A, B, C des demandeurs d'emploi

Données cvs

	Effectif			Évolution (en % et point) sur		
	Octobre 2015	Septembre 2016	Octobre 2016	un mois	trois mois	un an
Nièvre						
Inscrits depuis moins de 1 an	7 900	7 830	7 770	-0,8	-1,4	-1,6
Moins de 3 mois	2 910	3 030	2 780	-8,3	-16,3	-4,5
De 3 mois à moins de 6 mois	2 060	2 280	2 430	6,6	18,5	18,0
De 6 mois à moins de 12 mois	2 930	2 520	2 560	1,6	2,0	-12,6
Inscrits depuis 1 an ou plus	6 880	6 530	6 530	0,0	-0,8	-5,1
De 1 an à moins de 2 ans	2 930	2 780	2 760	-0,7	-2,1	-5,8
De 2 ans à moins de 3 ans	1 550	1 380	1 370	-0,7	-2,8	-11,6
3 ans ou plus	2 400	2 370	2 400	1,3	2,1	0,0
Part des demandeurs d'emploi inscrits depuis 1 an ou plus (en %)	46,5	45,5	45,7	+0,2 pt	+0,2 pt	-0,8 pt
Bourgogne - Franche-Comté						
Demandeurs d'emploi inscrits depuis 1 an ou plus en catégories A, B, C	98 060	94 730	94 450	-0,3	-0,3	-3,7
Part des demandeurs d'emploi inscrits depuis 1 an ou plus (en %)	45,0	43,7	44,1	+0,4 pt	+0,3 pt	-0,9 pt

Source : Pôle emploi-Dares, STMT, traitements DR Pôle emploi-Directe Bourgogne - Franche-Comté.

Entrées et sorties de catégories A, B, C

Données cvs

	Nombre moyen août 2016 - octobre 2016	Évolution	
		trimestrielle (en %) (a)	annuelle (en %) (b)
Nièvre			
Entrées	1 420	-7,8	10,1
Sorties	1 440	-11,7	12,5
Bourgogne - Franche-Comté			
Entrées	21 710	-5,7	11,5
Sorties	22 030	-4,9	14,0

Source : Pôle emploi-Dares, STMT, traitements DR Pôle emploi-Directe Bourgogne - Franche-Comté.

(a) Évolution de la moyenne d'août 2016 à octobre 2016 par rapport à la moyenne de mai 2016 à juillet 2016.

(b) Évolution de la moyenne d'août 2016 à octobre 2016 par rapport à la moyenne de août 2015 à octobre 2015.

DEMANDEURS D'EMPLOI INSCRITS À PÔLE EMPLOI EN SAÔNE-ET-LOIRE EN OCTOBRE 2016

Fin octobre 2016, en Saône-et-Loire, le nombre de demandeurs d'emploi tenus de rechercher un emploi et sans activité (catégorie A) s'établit à 24 510. Ce nombre baisse de 5,2 % sur trois mois (soit -1 350 personnes) ; il diminue de 1,9 % sur un mois et de 6,8 % sur un an.

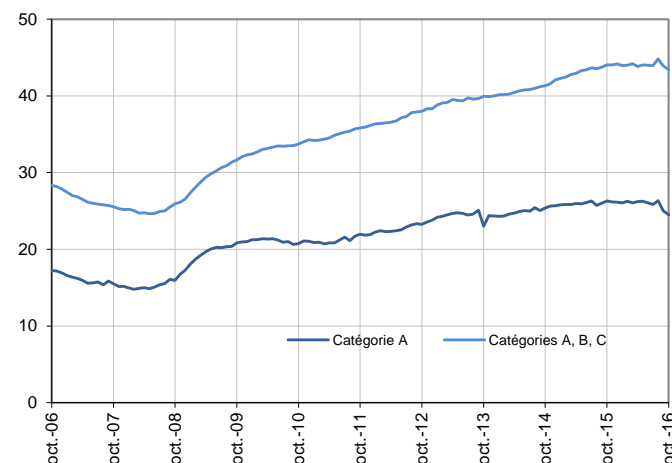
En Bourgogne - Franche-Comté, ce nombre baisse de 3,8 % sur trois mois (-1,7 % sur un mois et -5,6 % sur un an).

En Saône-et-Loire, le nombre de demandeurs d'emploi tenus de rechercher un emploi, ayant ou non exercé une activité dans le mois (catégories A, B, C) s'établit à 43 410 fin octobre 2016. Ce nombre baisse de 1,2 % sur trois mois (soit -540 personnes) ; il diminue de 1,1 % sur un mois et de 1,5 % sur un an.

En Bourgogne - Franche-Comté, ce nombre baisse de 0,9 % sur trois mois (-1,1 % sur un mois et -1,6 % sur un an).

Demandeurs d'emploi en catégories A et A, B, C en Saône-et-Loire

En milliers, données cvs



Source : Pôle emploi-Dares, STMT, traitements DR Pôle emploi-Directe Bourgogne - Franche-Comté.

Demandeurs d'emploi par catégorie

Données cvs

	Effectif			Évolution (en %) sur		
	Octobre 2015	Septembre 2016	Octobre 2016	un mois	trois mois	un an
Saône-et-Loire						
Inscrits tenus de rechercher un emploi, sans emploi (catégorie A)	26 300	24 990	24 510	-1,9	-5,2	-6,8
Inscrits tenus de rechercher un emploi, en activité réduite courte (catégorie B)	6 430	6 660	6 870	3,2	2,4	6,8
Inscrits tenus de rechercher un emploi, en activité réduite longue (catégorie C)	11 320	12 240	12 030	-1,7	5,7	6,3
Ensemble des inscrits tenus de rechercher un emploi (catégories A, B, C)	44 050	43 890	43 410	-1,1	-1,2	-1,5
Inscrits non tenus de rechercher un emploi, sans emploi (catégorie D)	2 440	2 910	3 020	3,8	19,4	23,8
Inscrits non tenus de rechercher un emploi, en emploi (catégorie E)	2 290	2 430	2 400	-1,2	-2,8	4,8
Ensemble des inscrits (catégories A, B, C, D, E)	48 780	49 230	48 830	-0,8	-0,2	0,1
Bourgogne - Franche-Comté						
Inscrits tenus de rechercher un emploi, sans emploi (catégorie A)	137 440	131 950	129 690	-1,7	-3,8	-5,6
Inscrits tenus de rechercher un emploi, en activité réduite courte (catégorie B)	28 600	29 440	29 820	1,3	0,0	4,3
Inscrits tenus de rechercher un emploi, en activité réduite longue (catégorie C)	51 780	55 220	54 750	-0,9	6,5	5,7
Ensemble des inscrits tenus de rechercher un emploi (catégories A, B, C)	217 820	216 610	214 260	-1,1	-0,9	-1,6
Inscrits non tenus de rechercher un emploi, sans emploi (catégorie D)	12 790	14 230	15 330	7,7	25,0	19,9
Inscrits non tenus de rechercher un emploi, en emploi (catégorie E)	12 370	13 180	13 130	-0,4	2,2	6,1
Ensemble des inscrits (catégories A, B, C, D, E)	242 980	244 020	242 720	-0,5	0,6	-0,1

Source : Pôle emploi-Dares, STMT, traitements DR Pôle emploi-Directe Bourgogne - Franche-Comté.

Les évolutions mensuelles peuvent différer de la tendance des séries ; les évolutions sur trois mois sont à privilégier pour obtenir une information sur la tendance.

Une [documentation](#) fournit des éléments d'aide à l'interprétation des séries mensuelles sur les demandeurs d'emploi.

Les données publiées concernent les demandeurs d'emploi inscrits à Pôle emploi. La notion de demandeurs d'emploi est différente de celle de chômeurs au sens du Bureau international du travail (BIT). Au-delà des évolutions du marché du travail, différents facteurs peuvent davantage affecter les données relatives aux demandeurs d'emploi : modifications des règles d'indemnisation ou d'accompagnement des demandeurs d'emploi, changements de procédure, incidents. Un [document](#) présente les principaux changements de procédure et incidents ayant affecté les statistiques de demandeurs d'emploi depuis 2011.

L'ensemble des définitions et concepts figurent dans la [documentation méthodologique](#) en ligne.

Demandeurs d'emploi en catégorie A par sexe et âge

Données cvs

	Effectif			Évolution (en %) sur		
	Octobre 2015	Septembre 2016	Octobre 2016	un mois	trois mois	un an
Hommes	13 610	13 090	12 790	-2,3	-5,3	-6,0
Femmes	12 690	11 900	11 720	-1,5	-5,1	-7,6
Moins de 25 ans	4 110	3 680	3 590	-2,4	-10,5	-12,7
Hommes	2 200	1 950	1 900	-2,6	-9,5	-13,6
Femmes	1 910	1 730	1 690	-2,3	-11,5	-11,5
Entre 25 et 49 ans	14 800	14 000	13 670	-2,4	-6,2	-7,6
Hommes	7 690	7 420	7 210	-2,8	-6,0	-6,2
Femmes	7 110	6 580	6 460	-1,8	-6,4	-9,1
50 ans ou plus	7 390	7 310	7 250	-0,8	-0,4	-1,9
Hommes	3 720	3 720	3 680	-1,1	-1,6	-1,1
Femmes	3 670	3 590	3 570	-0,6	0,8	-2,7
Saône-et-Loire	26 300	24 990	24 510	-1,9	-5,2	-6,8

Source : Pôle emploi-Dares, STMT, traitements DR Pôle emploi-Directe Bourgogne - Franche-Comté.

Demandeurs d'emploi en catégories A, B, C par sexe et âge

Données cvs

	Effectif			Évolution (en %) sur		
	Octobre 2015	Septembre 2016	Octobre 2016	un mois	trois mois	un an
Hommes	21 310	21 100	20 750	-1,7	-1,5	-2,6
Femmes	22 740	22 790	22 660	-0,6	-1,0	-0,4
Moins de 25 ans	7 060	6 760	6 600	-2,4	-4,9	-6,5
Hommes	3 630	3 420	3 340	-2,3	-4,0	-8,0
Femmes	3 430	3 340	3 260	-2,4	-5,8	-5,0
Entre 25 et 49 ans	25 740	25 570	25 240	-1,3	-1,3	-1,9
Hommes	12 660	12 570	12 290	-2,2	-1,6	-2,9
Femmes	13 080	13 000	12 950	-0,4	-1,1	-1,0
50 ans ou plus	11 250	11 560	11 570	0,1	1,2	2,8
Hommes	5 020	5 110	5 120	0,2	0,4	2,0
Femmes	6 230	6 450	6 450	0,0	1,9	3,5
Saône-et-Loire	44 050	43 890	43 410	-1,1	-1,2	-1,5

Source : Pôle emploi-Dares, STMT, traitements DR Pôle emploi-Directe Bourgogne - Franche-Comté.

Ancienneté en catégories A, B, C des demandeurs d'emploi

Données cvs

	Effectif			Évolution (en % et point) sur		
	Octobre 2015	Septembre 2016	Octobre 2016	un mois	trois mois	un an
Saône-et-Loire						
Inscrits depuis moins de 1 an	23 620	23 540	23 060	-2,0	-2,9	-2,4
Moins de 3 mois	8 660	8 740	8 400	-3,9	-10,4	-3,0
De 3 mois à moins de 6 mois	6 160	6 710	6 610	-1,5	4,8	7,3
De 6 mois à moins de 12 mois	8 800	8 090	8 050	-0,5	0,0	-8,5
Inscrits depuis 1 an ou plus	20 430	20 350	20 350	0,0	0,7	-0,4
De 1 an à moins de 2 ans	9 120	8 960	8 900	-0,7	-1,2	-2,4
De 2 ans à moins de 3 ans	4 390	4 310	4 400	2,1	4,3	0,2
3 ans ou plus	6 920	7 080	7 050	-0,4	1,0	1,9
Part des demandeurs d'emploi inscrits depuis 1 an ou plus (en %)	46,4	46,4	46,9	+0,5 pt	+0,9 pt	+0,5 pt
Bourgogne - Franche-Comté						
Demandeurs d'emploi inscrits depuis 1 an ou plus en catégories A, B, C	98 060	94 730	94 450	-0,3	-0,3	-3,7
Part des demandeurs d'emploi inscrits depuis 1 an ou plus (en %)	45,0	43,7	44,1	+0,4 pt	+0,3 pt	-0,9 pt

Source : Pôle emploi-Dares, STMT, traitements DR Pôle emploi-Directe Bourgogne - Franche-Comté.

Entrées et sorties de catégories A, B, C

Données cvs

	Nombre moyen août 2016 - octobre 2016	Évolution	
		trimestrielle (en %) (a)	annuelle (en %) (b)
Saône-et-Loire			
Entrées	4 040	-5,4	8,9
Sorties	4 160	-5,0	14,0
Bourgogne - Franche-Comté			
Entrées	21 710	-5,7	11,5
Sorties	22 030	-4,9	14,0

Source : Pôle emploi-Dares, STMT, traitements DR Pôle emploi-Directe Bourgogne - Franche-Comté.

(a) Évolution de la moyenne d'août 2016 à octobre 2016 par rapport à la moyenne de mai 2016 à juillet 2016.

(b) Évolution de la moyenne d'août 2016 à octobre 2016 par rapport à la moyenne de août 2015 à octobre 2015.

DEMANDEURS D'EMPLOI INSCRITS À PÔLE EMPLOI DANS LE TERRITOIRE DE BELFORT EN OCTOBRE 2016

Fin octobre 2016, dans le Territoire de Belfort, le nombre de demandeurs d'emploi tenus de rechercher un emploi et sans activité (catégorie A) s'établit à 8 110. Ce nombre baisse de 3,0 % sur trois mois (soit -250 personnes) ; il est stable sur un mois et diminue de 5,6 % sur un an.

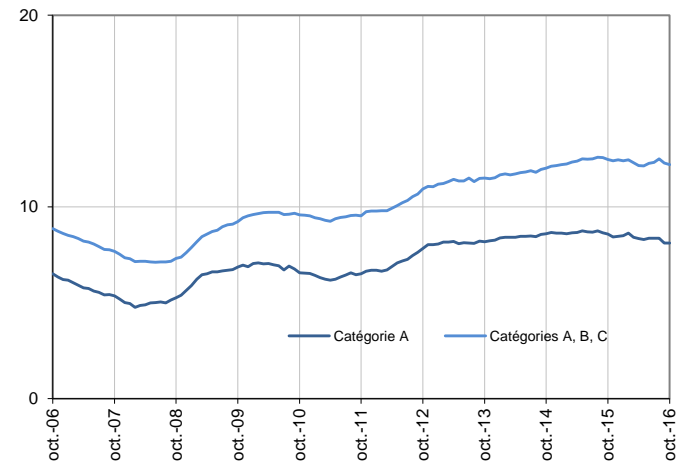
En Bourgogne - Franche-Comté, ce nombre baisse de 3,8 % sur trois mois (-1,7 % sur un mois et -5,6 % sur un an).

Dans le Territoire de Belfort, le nombre de demandeurs d'emploi tenus de rechercher un emploi, ayant ou non exercé une activité dans le mois (catégories A, B, C) s'établit à 12 210 fin octobre 2016. Ce nombre baisse de 0,9 % sur trois mois (soit -110 personnes) ; il diminue de 0,7 % sur un mois et de 2,1 % sur un an.

En Bourgogne - Franche-Comté, ce nombre baisse de 0,9 % sur trois mois (-1,1 % sur un mois et -1,6 % sur un an).

Demandeurs d'emploi en catégories A et A, B, C dans le Territoire de Belfort

En milliers, données cvs



Source : Pôle emploi-Dares, STMT, traitements DR Pôle emploi-Directe Bourgogne - Franche-Comté.

Demandeurs d'emploi par catégorie

Données cvs

	Effectif			Évolution (en %) sur		
	Octobre 2015	Septembre 2016	Octobre 2016	un mois	trois mois	un an
Territoire de Belfort						
Inscrits tenus de rechercher un emploi, sans emploi (catégorie A)	8 590	8 110	8 110	0,0	-3,0	-5,6
Inscrits tenus de rechercher un emploi, en activité réduite courte (catégorie B)	1 340	1 320	1 300	-1,5	-8,5	-3,0
Inscrits tenus de rechercher un emploi, en activité réduite longue (catégorie C)	2 540	2 860	2 800	-2,1	10,2	10,2
Ensemble des inscrits tenus de rechercher un emploi (catégories A, B, C)	12 470	12 290	12 210	-0,7	-0,9	-2,1
Inscrits non tenus de rechercher un emploi, sans emploi (catégorie D)	590	580	640	10,3	36,2	8,5
Inscrits non tenus de rechercher un emploi, en emploi (catégorie E)	810	840	830	-1,2	5,1	2,5
Ensemble des inscrits (catégories A, B, C, D, E)	13 870	13 710	13 680	-0,2	0,7	-1,4
Bourgogne - Franche-Comté						
Inscrits tenus de rechercher un emploi, sans emploi (catégorie A)	137 440	131 950	129 690	-1,7	-3,8	-5,6
Inscrits tenus de rechercher un emploi, en activité réduite courte (catégorie B)	28 600	29 440	29 820	1,3	0,0	4,3
Inscrits tenus de rechercher un emploi, en activité réduite longue (catégorie C)	51 780	55 220	54 750	-0,9	6,5	5,7
Ensemble des inscrits tenus de rechercher un emploi (catégories A, B, C)	217 820	216 610	214 260	-1,1	-0,9	-1,6
Inscrits non tenus de rechercher un emploi, sans emploi (catégorie D)	12 790	14 230	15 330	7,7	25,0	19,9
Inscrits non tenus de rechercher un emploi, en emploi (catégorie E)	12 370	13 180	13 130	-0,4	2,2	6,1
Ensemble des inscrits (catégories A, B, C, D, E)	242 980	244 020	242 720	-0,5	0,6	-0,1

Source : Pôle emploi-Dares, STMT, traitements DR Pôle emploi-Directe Bourgogne - Franche-Comté.

Les évolutions mensuelles peuvent différer de la tendance des séries ; les évolutions sur trois mois sont à privilégier pour obtenir une information sur la tendance.

Une [documentation](#) fournit des éléments d'aide à l'interprétation des séries mensuelles sur les demandeurs d'emploi.

Les données publiées concernent les demandeurs d'emploi inscrits à Pôle emploi. La notion de demandeurs d'emploi est différente de celle de chômeurs au sens du Bureau international du travail (BIT). Au-delà des évolutions du marché du travail, différents facteurs peuvent davantage affecter les données relatives aux demandeurs d'emploi : modifications des règles d'indemnisation ou d'accompagnement des demandeurs d'emploi, changements de procédure, incidents. Un [document](#) présente les principaux changements de procédure et incidents ayant affecté les statistiques de demandeurs d'emploi depuis 2011.

L'ensemble des définitions et concepts figurent dans la [documentation méthodologique](#) en ligne.

Demandeurs d'emploi en catégorie A par sexe et âge

Données cvs

	Effectif			Évolution (en %) sur		
	Octobre 2015	Septembre 2016	Octobre 2016	un mois	trois mois	un an
Hommes	4 550	4 210	4 240	0,7	-3,9	-6,8
Femmes	4 040	3 900	3 870	-0,8	-2,0	-4,2
Moins de 25 ans	1 340	1 170	1 150	-1,7	-8,7	-14,2
Hommes	700	590	580	-1,7	-13,4	-17,1
Femmes	640	580	570	-1,7	-3,4	-10,9
Entre 25 et 49 ans	5 120	4 820	4 820	0,0	-2,8	-5,9
Hommes	2 760	2 530	2 540	0,4	-3,8	-8,0
Femmes	2 360	2 290	2 280	-0,4	-1,7	-3,4
50 ans ou plus	2 130	2 120	2 140	0,9	0,0	0,5
Hommes	1 090	1 090	1 120	2,8	1,8	2,8
Femmes	1 040	1 030	1 020	-1,0	-1,9	-1,9
Territoire de Belfort	8 590	8 110	8 110	0,0	-3,0	-5,6

Source : Pôle emploi-Dares, STMT, traitements DR Pôle emploi-Directe Bourgogne - Franche-Comté.

Demandeurs d'emploi en catégories A, B, C par sexe et âge

Données cvs

	Effectif			Évolution (en %) sur		
	Octobre 2015	Septembre 2016	Octobre 2016	un mois	trois mois	un an
Hommes	6 360	6 230	6 170	-1,0	-1,6	-3,0
Femmes	6 110	6 060	6 040	-0,3	-0,2	-1,1
Moins de 25 ans	1 920	1 740	1 710	-1,7	-6,6	-10,9
Hommes	990	890	860	-3,4	-8,5	-13,1
Femmes	930	850	850	0,0	-4,5	-8,6
Entre 25 et 49 ans	7 630	7 580	7 510	-0,9	-0,7	-1,6
Hommes	4 010	3 940	3 900	-1,0	-1,3	-2,7
Femmes	3 620	3 640	3 610	-0,8	0,0	-0,3
50 ans ou plus	2 920	2 970	2 990	0,7	2,0	2,4
Hommes	1 360	1 400	1 410	0,7	2,2	3,7
Femmes	1 560	1 570	1 580	0,6	1,9	1,3
Territoire de Belfort	12 470	12 290	12 210	-0,7	-0,9	-2,1

Source : Pôle emploi-Dares, STMT, traitements DR Pôle emploi-Directe Bourgogne - Franche-Comté.

Ancienneté en catégories A, B, C des demandeurs d'emploi

Données cvs

	Effectif			Évolution (en % et point) sur		
	Octobre 2015	Septembre 2016	Octobre 2016	un mois	trois mois	un an
Territoire de Belfort						
Inscrits depuis moins de 1 an	6 870	7 150	7 110	-0,6	0,6	3,5
Moins de 3 mois	2 540	2 830	2 710	-4,2	-12,9	6,7
De 3 mois à moins de 6 mois	1 820	2 140	2 120	-0,9	16,5	16,5
De 6 mois à moins de 12 mois	2 510	2 180	2 280	4,6	6,5	-9,2
Inscrits depuis 1 an ou plus	5 600	5 140	5 100	-0,8	-2,9	-8,9
De 1 an à moins de 2 ans	2 440	2 210	2 220	0,5	-3,5	-9,0
De 2 ans à moins de 3 ans	1 250	1 140	1 100	-3,5	-6,0	-12,0
3 ans ou plus	1 910	1 790	1 780	-0,6	0,0	-6,8
Part des demandeurs d'emploi inscrits depuis 1 an ou plus (en %)	44,9	41,8	41,8	+0,0 pt	-0,8 pt	-3,1 pt
Bourgogne - Franche-Comté						
Demandeurs d'emploi inscrits depuis 1 an ou plus en catégories A, B, C	98 060	94 730	94 450	-0,3	-0,3	-3,7
Part des demandeurs d'emploi inscrits depuis 1 an ou plus (en %)	45,0	43,7	44,1	+0,4 pt	+0,3 pt	-0,9 pt

Source : Pôle emploi-Dares, STMT, traitements DR Pôle emploi-Directe Bourgogne - Franche-Comté.

Entrées et sorties de catégories A, B, C

Données cvs

	Nombre moyen août 2016 - octobre 2016	Évolution	
		trimestrielle (en %) (a)	annuelle (en %) (b)
Territoire de Belfort			
Entrées	1 350	-6,9	15,4
Sorties	1 390	-2,1	17,8
Bourgogne - Franche-Comté			
Entrées	21 710	-5,7	11,5
Sorties	22 030	-4,9	14,0

Source : Pôle emploi-Dares, STMT, traitements DR Pôle emploi-Directe Bourgogne - Franche-Comté.

(a) Évolution de la moyenne d'août 2016 à octobre 2016 par rapport à la moyenne de mai 2016 à juillet 2016.

(b) Évolution de la moyenne d'août 2016 à octobre 2016 par rapport à la moyenne de août 2015 à octobre 2015.

DEMANDEURS D'EMPLOI INSCRITS À PÔLE EMPLOI DANS L'YONNE EN OCTOBRE 2016

Fin octobre 2016, dans l'Yonne, le nombre de demandeurs d'emploi tenus de rechercher un emploi et sans activité (catégorie A) s'établit à 16 380. Ce nombre baisse de 1,1 % sur trois mois (soit -190 personnes) ; il diminue de 0,4 % sur un mois et de 4,4 % sur un an.

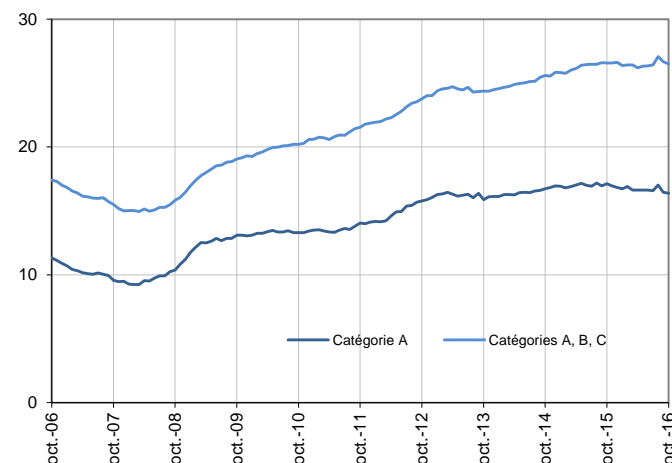
En Bourgogne - Franche-Comté, ce nombre baisse de 3,8 % sur trois mois (-1,7 % sur un mois et -5,6 % sur un an).

Dans l'Yonne, le nombre de demandeurs d'emploi tenus de rechercher un emploi, ayant ou non exercé une activité dans le mois (catégories A, B, C) s'établit à 26 500 fin octobre 2016. Ce nombre augmente de 0,3 % sur trois mois (soit +80 personnes) ; il diminue de 0,6 % sur un mois et de 0,3 % sur un an.

En Bourgogne - Franche-Comté, ce nombre baisse de 0,9 % sur trois mois (-1,1 % sur un mois et -1,6 % sur un an).

Demandeurs d'emploi en catégories A et A, B, C dans l'Yonne

En milliers, données cvs



Source : Pôle emploi-Dares, STMT, traitements DR Pôle emploi-Directe Bourgogne - Franche-Comté.

Demandeurs d'emploi par catégorie

Données cvs

	Effectif			Évolution (en %) sur		
	Octobre 2015	Septembre 2016	Octobre 2016	un mois	trois mois	un an
Yonne						
Inscrits tenus de rechercher un emploi, sans emploi (catégorie A)	17 140	16 450	16 380	-0,4	-1,1	-4,4
Inscrits tenus de rechercher un emploi, en activité réduite courte (catégorie B)	3 390	3 640	3 620	-0,5	-2,2	6,8
Inscrits tenus de rechercher un emploi, en activité réduite longue (catégorie C)	6 050	6 570	6 500	-1,1	5,7	7,4
Ensemble des inscrits tenus de rechercher un emploi (catégories A, B, C)	26 580	26 660	26 500	-0,6	0,3	-0,3
Inscrits non tenus de rechercher un emploi, sans emploi (catégorie D)	1 470	1 700	1 800	5,9	22,4	22,4
Inscrits non tenus de rechercher un emploi, en emploi (catégorie E)	1 230	1 260	1 260	0,0	0,0	2,4
Ensemble des inscrits (catégories A, B, C, D, E)	29 280	29 620	29 560	-0,2	1,4	1,0
Bourgogne - Franche-Comté						
Inscrits tenus de rechercher un emploi, sans emploi (catégorie A)	137 440	131 950	129 690	-1,7	-3,8	-5,6
Inscrits tenus de rechercher un emploi, en activité réduite courte (catégorie B)	28 600	29 440	29 820	1,3	0,0	4,3
Inscrits tenus de rechercher un emploi, en activité réduite longue (catégorie C)	51 780	55 220	54 750	-0,9	6,5	5,7
Ensemble des inscrits tenus de rechercher un emploi (catégories A, B, C)	217 820	216 610	214 260	-1,1	-0,9	-1,6
Inscrits non tenus de rechercher un emploi, sans emploi (catégorie D)	12 790	14 230	15 330	7,7	25,0	19,9
Inscrits non tenus de rechercher un emploi, en emploi (catégorie E)	12 370	13 180	13 130	-0,4	2,2	6,1
Ensemble des inscrits (catégories A, B, C, D, E)	242 980	244 020	242 720	-0,5	0,6	-0,1

Source : Pôle emploi-Dares, STMT, traitements DR Pôle emploi-Directe Bourgogne - Franche-Comté.

Les évolutions mensuelles peuvent différer de la tendance des séries ; les évolutions sur trois mois sont à privilégier pour obtenir une information sur la tendance.

Une [documentation](#) fournit des éléments d'aide à l'interprétation des séries mensuelles sur les demandeurs d'emploi.

Les données publiées concernent les demandeurs d'emploi inscrits à Pôle emploi. La notion de demandeurs d'emploi est différente de celle de chômeurs au sens du Bureau international du travail (BIT). Au-delà des évolutions du marché du travail, différents facteurs peuvent davantage affecter les données relatives aux demandeurs d'emploi : modifications des règles d'indemnisation ou d'accompagnement des demandeurs d'emploi, changements de procédure, incidents. Un [document](#) présente les principaux changements de procédure et incidents ayant affecté les statistiques de demandeurs d'emploi depuis 2011.

L'ensemble des définitions et concepts figurent dans la [documentation méthodologique](#) en ligne.

Demandeurs d'emploi en catégorie A par sexe et âge

Données cvs

	Effectif			Évolution (en %) sur		
	Octobre 2015	Septembre 2016	Octobre 2016	un mois	trois mois	un an
Hommes	9 100	8 710	8 670	-0,5	-1,3	-4,7
Femmes	8 040	7 740	7 710	-0,4	-1,0	-4,1
Moins de 25 ans	2 780	2 580	2 500	-3,1	-6,0	-10,1
Hommes	1 520	1 410	1 380	-2,1	-4,2	-9,2
Femmes	1 260	1 170	1 120	-4,3	-8,2	-11,1
Entre 25 et 49 ans	9 820	9 340	9 350	0,1	-0,2	-4,8
Hommes	5 270	4 990	5 000	0,2	-0,8	-5,1
Femmes	4 550	4 350	4 350	0,0	0,5	-4,4
50 ans ou plus	4 540	4 530	4 530	0,0	-0,2	-0,2
Hommes	2 310	2 310	2 290	-0,9	-0,4	-0,9
Femmes	2 230	2 220	2 240	0,9	0,0	0,4
Yonne	17 140	16 450	16 380	-0,4	-1,1	-4,4

Source : Pôle emploi-Dares, STMT, traitements DR Pôle emploi-Directe Bourgogne - Franche-Comté.

Demandeurs d'emploi en catégories A, B, C par sexe et âge

Données cvs

	Effectif			Évolution (en %) sur		
	Octobre 2015	Septembre 2016	Octobre 2016	un mois	trois mois	un an
Hommes	13 170	13 090	13 010	-0,6	0,8	-1,2
Femmes	13 410	13 570	13 490	-0,6	-0,1	0,6
Moins de 25 ans	4 320	4 150	4 050	-2,4	-3,1	-6,3
Hommes	2 260	2 170	2 110	-2,8	-1,4	-6,6
Femmes	2 060	1 980	1 940	-2,0	-4,9	-5,8
Entre 25 et 49 ans	15 810	15 850	15 770	-0,5	0,6	-0,3
Hommes	7 950	7 900	7 870	-0,4	1,0	-1,0
Femmes	7 860	7 950	7 900	-0,6	0,3	0,5
50 ans ou plus	6 450	6 660	6 680	0,3	1,7	3,6
Hommes	2 960	3 020	3 030	0,3	1,7	2,4
Femmes	3 490	3 640	3 650	0,3	1,7	4,6
Yonne	26 580	26 660	26 500	-0,6	0,3	-0,3

Source : Pôle emploi-Dares, STMT, traitements DR Pôle emploi-Directe Bourgogne - Franche-Comté.

Ancienneté en catégories A, B, C des demandeurs d'emploi

Données cvs

	Effectif			Évolution (en % et point) sur		
	Octobre 2015	Septembre 2016	Octobre 2016	un mois	trois mois	un an
Yonne						
Inscrits depuis moins de 1 an	14 510	14 890	14 770	-0,8	0,1	1,8
Moins de 3 mois	5 340	5 660	5 440	-3,9	-9,8	1,9
De 3 mois à moins de 6 mois	3 790	4 360	4 390	0,7	12,0	15,8
De 6 mois à moins de 12 mois	5 380	4 870	4 940	1,4	2,9	-8,2
Inscrits depuis 1 an ou plus	12 070	11 770	11 730	-0,3	0,5	-2,8
De 1 an à moins de 2 ans	5 620	5 280	5 190	-1,7	-1,5	-7,7
De 2 ans à moins de 3 ans	2 470	2 550	2 610	2,4	4,8	5,7
3 ans ou plus	3 980	3 940	3 930	-0,3	0,5	-1,3
Part des demandeurs d'emploi inscrits depuis 1 an ou plus (en %)	45,4	44,1	44,3	+0,2 pt	+0,1 pt	-1,1 pt
Bourgogne - Franche-Comté						
Demandeurs d'emploi inscrits depuis 1 an ou plus en catégories A, B, C	98 060	94 730	94 450	-0,3	-0,3	-3,7
Part des demandeurs d'emploi inscrits depuis 1 an ou plus (en %)	45,0	43,7	44,1	+0,4 pt	+0,3 pt	-0,9 pt

Source : Pôle emploi-Dares, STMT, traitements DR Pôle emploi-Directe Bourgogne - Franche-Comté.

Entrées et sorties de catégories A, B, C

Données cvs

	Nombre moyen août 2016 - octobre 2016	Évolution	
		trimestrielle (en %) (a)	annuelle (en %) (b)
Yonne			
Entrées	2 660	-6,0	14,2
Sorties	2 600	-7,5	11,6
Bourgogne - Franche-Comté			
Entrées	21 710	-5,7	11,5
Sorties	22 030	-4,9	14,0

Source : Pôle emploi-Dares, STMT, traitements DR Pôle emploi-Directe Bourgogne - Franche-Comté.

(a) Évolution de la moyenne d'août 2016 à octobre 2016 par rapport à la moyenne de mai 2016 à juillet 2016.

(b) Évolution de la moyenne d'août 2016 à octobre 2016 par rapport à la moyenne de août 2015 à octobre 2015.